



YDELSER 2023

FILADELFIA

- DET LANDSDÆKKENDE HØJT SPECIALISEREDE EPILEPSIHOSPITAL,
SPECIALSKOLE OG SOCIALE DØGN- OG DAGTILBUD.

FOKUS PÅ HJERNEN - MED HJERTET

Filadelfia i Dianalund

-  Administrationsbygning
-  Børneskolen
-  Center for Neurorehabilitering
-  Epilepsihospitalet
-  Filadelfia Uddannelse
-  Kirke
-  Køkken og Kantine
-  Laboratoriet
-  Museum
-  Rehabilitering og Udviklingscenter
-  Serviceafdeling
-  Socialt døgntilbud Egebo og Langtidsafsnit Egebo
-  Specialrådgivning om Epilepsi
-  Teknisk Afdeling



■ 55.000 mennesker har epilepsi i Danmark, og hvert år kommer flere til.

1/3 vil have brug for specialiseret behandling.

Indholdsfortegnelse

| | | |
|------------|-----------------------------------------------------------|-----------|
| 1.0 | Om Filadelfia | 6 |
| 1.1 | Værdier og videndeling | 6 |
| 1.2 | Tættere på patienterne | 7 |
| 1.3 | Forskning | 7 |
| 1.4 | Det praktiske | 8 |
| 1.5 | Styrkelse af epilepsiindsats | 6 |
| 1.6 | Filadelfias organisation | 9 |
| 2.0 | Epilepsihospitalet | 10 |
| 2.1 | Principper for takster | 12 |
| 2.2 | Børn med Epilepsi, Neuropædiatrisk afdeling | 14 |
| 2.3 | Voksne med Epilepsi, Neurologisk afdeling | 18 |
| 2.4 | Patientforløbsprogram inden for Neurorehabilitering | 24 |
| 2.5 | Afdeling for Diagnostik og Tværgående Kliniske funktioner | 26 |
| 2.6 | Laboratoriet | 28 |
| 2.7 | Laboratoriet, takster | 29 |
| 2.8 | Epilepsigenetik, neuropsykologi og terapi | 30 |
| 3.0 | Specialiserede døgn- og dagtilbud | 34 |
| 3.1 | Socialt døgntilbud Egebo, Dianalund | 35 |
| 3.2 | Stormly, Juelsminde | 35 |
| 3.3 | Brommeparken, Sorø | 36 |
| 3.4 | Rehabilitering og Udviklingscenter, Dianalund, dagtilbud | 37 |
| 4.0 | Specialundervisning/rådgivning | 38 |
| 4.1 | Børneskole og Specialrådgivning om Epilepsi | 40 |
| 4.2 | Filadelfia Uddannelse | 42 |
| 5.0 | Filadelfias afdelinger og kontaktpersoner | 44 |
| 6.0 | Lokationsnumre for henvisning | 47 |

1.0 OM FILADELFIA

Filadelfia er Danmarks eneste højt specialiserede hospital for patienter med epilepsi.

Organisationen består også af et center med neurorehabilitering for mennesker med erhvervet hjerneskade, fire døgn- og dagtilbud, en skole, specialrådgivning og et tilbud om Særligt Tilrettelagt Uddannelse, STU

Gennem mere end 125 år har ambitionen altid været at gøre en forskel for patienter, beboere og pårørende gennem et stærkt fagligt og menneskeligt fokus - det er det fortsat. Filadelfia har to specialer inden for neurologien - epilepsi og erhvervet hjerneskade. Dem er vi til gengæld hele vejen rundt om med diagnosticering, behandling, rehabilitering og et beredskab, som er parat til at hjælpe familien.

Med 6000 ambulante patienter og 1350 indlæggelser årligt har Filadelfia et særligt grundlag for at diagnosticere præcist og give patienterne god behandling. Filadelfia har 800 medarbejdere og er en non-profit selvejende organisation med selvstændig bestyrelse.

1.1 VÆRDIER OG VIDENDELING

Vi er stolte af vores DNA: Fokus på hjernen - med hjertet. Vi arbejder med ildhu og omhu. Ikke alene for patienterne, men også for de pårørende. Sygdom påvirker hele familien.

Langt de fleste med epilepsi får god hjælp medicinsk, men ved kompleks epilepsi har Filadelfia tilbud, som kommer 360 grader rundt om patienterne og borgerne. Det drejer sig om fx døgn- og dagtilbud, skole og specialrådgivningen.

Vi deler viden

Vidensdeling kan ingen løse alene - der skal alliancer og dialog til, for at få den nyeste forskning, viden og information bredt ud.

Specialrådgivning om Epilepsi er leverandør hos Den nationale videns- og specialrådgivningsorganisation (VISO). Socialstyrelsen har netop tildelt Filadelfia kontrakten igen.

Dermed kan den gratis landsdækkende rådgivning fortsætte, hvad enten det er på telefon eller når medarbejderne drager ud i landet med oplæg på skoler, uddannelsesinstitutioner, jobcentre eller virksomheder.

Den er gratis uanset, hvor man bor. Der kræves ikke forudgående kontakt med Filadelfia, før vi yder rådgivning.

FILADELFIA I DANMARK



1.2 TÆTTERE PÅ PATIENTERNE

Ny viden og teknologi gør, at stadig flere behandlinger kan foregå i hjemmet eller tæt på.

Aktuelt afprøves mobil flerdøgns video-EEG med sigte på snart at kunne tilbydes til patienter hjemme hos dem selv.

Vi tilbyder patienter videokonsultationer med varighed, som ved fremmede. Forundersøgelser, indlæggelser og enkelte kontroller finder stadig sted på hospitalet, men videokonsultationerne er en god mulighed for dem, som bor langt fra hospitalet.

I samarbejde med Aalborg Universitetshospital har Filadelfia et ambulatorium for de nordjyske børn og unge med epilepsi. Epilepsihospitalets pædiatriske speciallæger og sygeplejersker tager til Aalborg og kommer dermed tættere på patienterne.

Epilepsi og bevægelse

Leg er godt - også når man er indlagt på et hospital. Vores forskning viser, at Epilepsihospitalets udeareal med specialdesignede legeredskaber giver børnene en oplevelse af tryghed og normalitet. Legepladsen bidrager til trivsel og mentalt velvære under indlæggelse.

Mange forældre oplever også et meningsfuldt og tæt samvær med børnene under leg. Der opstår samtaler, som børnene ikke vil have hjemme ved køkkenbordet i legen. Afdelingens læger og sygeplejersker bruger udearealet til at observere motorik og social interaktion.

Neurorehabilitering for patienter med hjerneskader

Center for Neurorehabilitering har adresse i en bygning, som er mere end mursten. Her er nye og moderne forhold, hvor patienterne har enestuer med eget bad og toilet.

Center for Neurorehabilitering modtager patienter fra både de offentlige sygehuse til fortsat hospitalsbehandling og patienter, som ved udskrivelse fra sygehus har behov for specialiseret rehabilitering på kommunal anmodning. Tilbuddene er fleksible. De er inddelt i to forløb alt efter behov for støtte.

Døgn- og dagtilbud

De sociale tilbud har fokus på at rehabiliter borgere og give støtte til at kunne mest muligt selv for at øge livskvaliteten. Nye borgere gennemgår et systematisk og grundigt udrednings- og afklaringsprogram.

Efter aftale med kommunen, tildeles borgeren et af de fire forløbsprogrammer. Tilbuddene er for borgere med epilepsi og/eller erhvervet hjerneskade samt udtalte psykiske, fysiske, kognitive og sociale udfordringer. Borgere som har behov for en tværfaglig professionel indsats i hverdagen. Alle tilbud er godkendt af sociale tilsyn.

Kvalitet

Epilepsihospitalet arbejder med de otte nationale mål, som er en del af Det nationale Kvalitetsprogram.

Der er arbejdet målrettet med at omsætte og forankre de for Epilepsihospitalet relevante nationale mål til gavn for patienterne.

Derudover arbejder Epilepsihospitalet med egne service- og kvalitetsmål.

1.3 FORSKNING

Filadelfia har tre professorer, to kliniske lektorer og en række forskere, som forsker i epilepsigenetik, elektro-fysiologisk diagnostik og behandling af epilepsi.

Forskningens vigtigste mål er at hjælpe patienterne. Forskerne publicerer 60-65 artikler om året i videnskabelige fagfællebedømte tidsskrifter fx internationalt anerkendte og ledende tidsskrifter som Nature Communication og Brain. En stor del af forskningen er inden for epilepsigenetik og personlig medicin samt klinisk neurofysiologi, udvikling og validering af kunstig intelligens, mobile udstyr og apps.



VORES MÅL ER EN TIDLIG UDREDNING, RIGTIG BEHANDLING OG MINDRE ULIGHED.

Nybrud i arvelig epilepsi

Professor Rikke Steensbjerre Møller har januar 2023 modtaget 20 mio. kr. i støtte fra Lundbeck Collaborative Projects-Program. Forskere har for nyligt opdaget, at visse mutationer i GABA-receptoren medfører øget receptorfunktion.

I det pågældende studie vil Rikke Steensbjerre Møller og samarbejdspartnere på projektet undersøge, hvordan mutationer, som medfører øget receptorfunktion, giver epilepsi – og søge efter nye lægemidler, der kan bruges i patientbehandlingen

Vi arbejder fortsat med to nye multicenterstudier finansieret af Lundbeckfonden og Novo Nordisk Fonden. Begge studier omhandler klinisk og funktionel karakterisering af epilepsi som følge af genfejl og fokuserer på udvikling af nye målrettede behandlingstilbud til patienter med de pågældende genfejl.

Døgn- og dagtilbuddene begynder et udviklings- og forskningsprojekt om pårørende og samarbejde.

Lundbeckfonden har bevilget 40 mio. kr. til forskning om epilepsi og depression. Forskere fra Epilepsihospitalet skal i fem år arbejde sammen med forskere fra Rigshospitalet, Københavns Universitet, Region Hovedstadens Psykiatri, Aarhus Universitetshospital samt kolleger fra Schweiz og Holland for at få forståelse for depression og epilepsi.

Projekterne i forhold til en styrket epilepsiindsats har været forsinkede på grund af Corona, men bliver formentlig afsluttede i 2023.

1.4 DET PRAKTISKE

Du er altid velkommen til at kontakte os og høre nærmere om vores tilbud.

Tlf. 5826 4200
eller via mail på filadelfia@filadelfia.dk

Frit sygehusvalg

Det frie sygehusvalg sikrer, at patienter frit kan vælge Epilepsihospitalet, når de skal undersøges eller behandles – på lige fod med offentlige sygehuse.

Hvis ventetiden til behandling på et sygehus overstiger 30 dage, har patienten også ret til at vælge behandling på Epilepsihospitalet, som har aftale med Danske Regioner.

Epilepsihospitalet er godkendt af Sundhedsstyrelsen.

Link til rekvisition af genetiske undersøgelser

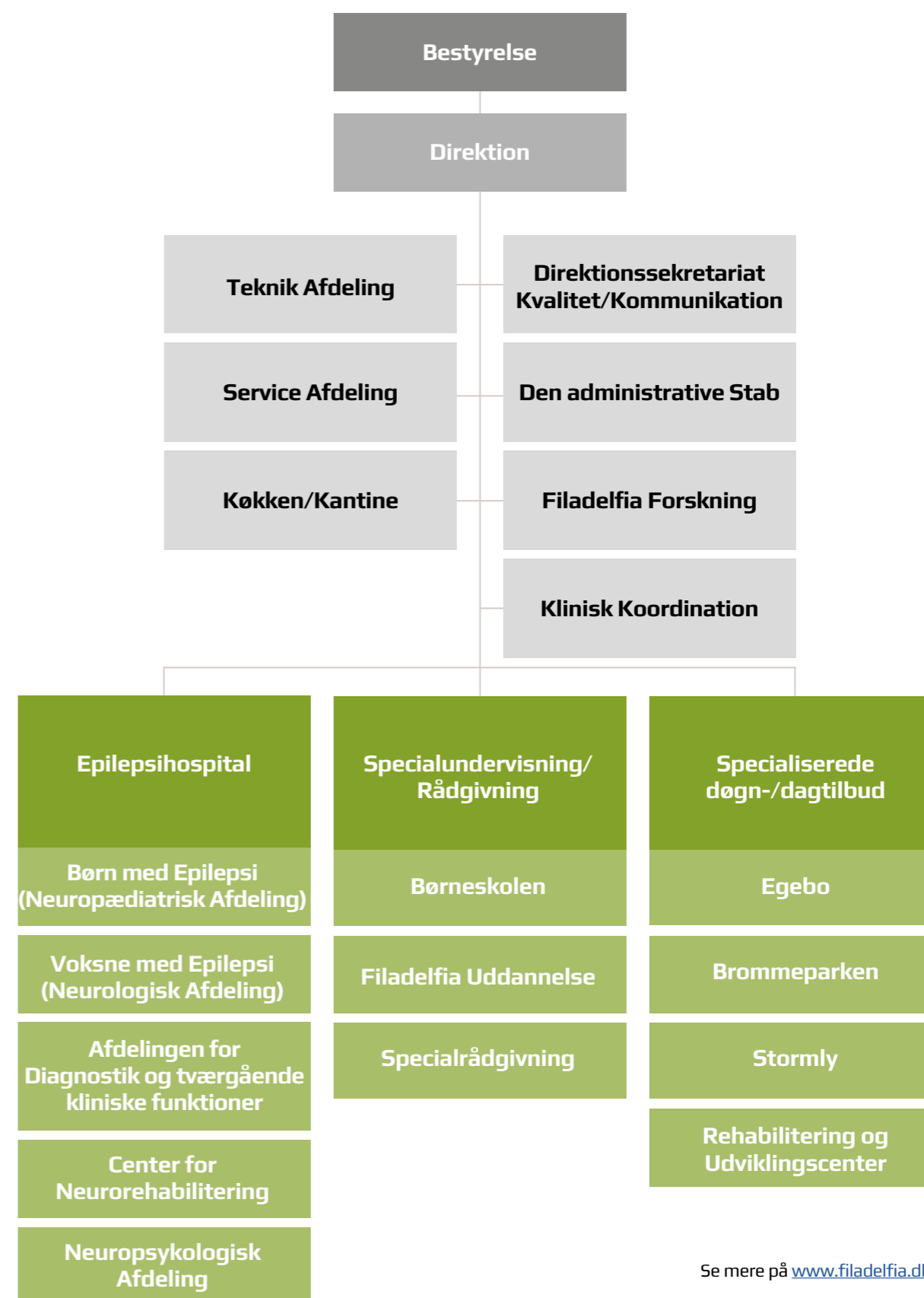
<https://www.filadelfia.dk/fagpersoner/faglig-viden/genetiske-undersogelser>

Sådan henviser du

Patienter kan henvises via de lokationsnumre, som er anført på side 43. Filadelfia har landets eneste skole for børn og unge under indlæggelse i henhold til 'Lov om Folkeskole' Folkeskoleloven §20 stk. 2 og 3.

Filadelfias botilbud Brommeparken, Egebo, Stormly og Rehabilitering og Udviklingscenter finder du på Tilbudsportalen. Kommunerne er den myndighed, som henviser borgere til botilbud.

1.5 FILADELFIAS ORGANISATION



Se mere på www.filadelfia.dk



Jens-Otto S. Jeppesen
Administrerende direktør



Mads Henrik Ravnborg
Sundhedsfaglig direktør



VI ER AMBITIØSE
PÅ PATIENTERNES
OG BORGERNES
VEGNE.

2.0 EPILEPSIHOSPITALET



//

Vi er stolte af vores DNA:
Fokus på hjernen med
hjertet. Vi arbejder med
ildhu og omhu - ikke ale-
ne for patienterne, men
også for de pårørende.

Epilepsihospital

Børn med Epilepsi
(Neuropædiatrisk Afdeling)

Voksne med Epilepsi
(Neurologisk Afdeling)

Center for
Neurorehabilitering

Afdelingen for
Diagnostik og Tværgående
Kliniske funktioner

Neuropsykologisk
Afdeling

2.1 PRINCIPPER FOR TAKSTER

Nyhenviste patienter til Epilepsihospitalet indkaldes altid til forundersøgelse ledsaget af EEG-undersøgelse. Herefter fortsætter patienten typisk i et ambulant forløb eller til indlæggelse i et af de højt specialiserede eller specialiserede patientforløbsprogrammer for børn, unge eller voksne på Epilepsihospitalet.

Ambulante konsultationer ved personligt fremmøde finder sted på Epilepsihospitalet i Dianalund eller på fjernambulatoriet for børn og unge

med epilepsi på Aalborg Universitetshospital.

Forundersøgelser og ambulante konsultationer afregnes efter DRG-takster (nationale takster for Diagnose Relaterede Grupper), mens indlæggelser afregnes efter både DRG-grupper og DRG-lignende takster for de specifikke patientforløbsprogrammer. Mens DRG-taksterne er nationale takster gældende for alle offentlige sygehuse og Epilepsihospitalet,

så benyttes de DRG-lignende takster alene for Epilepsihospitalet. Begge typer takster udarbejdes af Sundheds Data Styrelsen (SDS).

Patienter, som er henvist under DUF-aftalen (Det Udvidede Frie Sygehusvalg), afregnes til DUF-takster, som er forhandlet mellem Danske Regioner og privathospitalerne. Sundhedsydelser er ikke momspligtige, hvorimod øvrige ydelser er.

PATIENTFORLØBSPROGRAMMER INDEN FOR NEUROLOGI OG PÆDIATRI

Vi tilbyder sammenhængende patientforløb. Det er en væsentlig forudsætning for høj kvalitet og effektivitet i tilbuddene.

Patientforløbene er fleksible og passer til patients behov i samarbejde med de henvisende instanser. Vores mål er, at patienten oplever en sammenhæng i forløbet, men også at der sker en systematisk vidensopsamling og videndeling om, hvad der virker bedst.

Alle vores registreringer sker i Sundhedsplatformen i lighed med Region Hovedstaden og Region Sjælland.

Vi har sammensat de forskellige patientforløbsprogrammer inden for neurologi og pædiatri – på baggrund af Sundhedsstyrelsens Specialeplanlægning for henholdsvis neurologi og pædiatri samt Sundhedsstyrelsens rapport om 'Epilepsihospitalets fremtidige virke – 2012'.

Vi har også tilbud inden for specialiseret neurorehabilitering, som er godkendt af Sundhedsstyrelsen, 2012. Behandlingen følger 'Anbefalinger for tværsektorielle forløb for voksne med erhvervet hjerneskade', Sundhedsstyrelsen, 2020.

Gennemgang af patientjournal

Vi foretager på eksternt anmodning gennemgang af sygehistorie på baggrund af fremsendt journal med henblik på rådgivning om videre behandlingsmuligheder på Filadelfia.

TAKST:

Gennemgang af sygehistorie på baggrund af fremsendt journal: Kr. 1.500,-

AMBULATORIET NU TÆTTERE PÅ PATIENTEN

Ambulant behandling på Filadelfia skal skabe størst mulig værdi for patienten. Besøgene på Filadelfia skal derfor have klare mål og kun gennemføres med en hyppighed, som er relevant for tilstand og behandling.

Forundersøgelse foregår altid ved fremmøde på Filadelfia, mens efterfølgende konsultationer kan foregå ved fremmøde eller videokonsultation. Vi tilbyder i videst muligt omfang videokonsultation. Varighed, indhold og takst er identisk ved de to konsultationsformer.

Fjernambulatoriet i samarbejde med Aalborg Universitetshospital tilbyder nordjyske børn og unge, at Filadelfias læger og sygeplejersker tager til Nordjylland og derved kommer tættere på patienterne.

Alle patienter opfordres til at registrere anfald i en app, der fungerer som en anfaldskalender, som lægen kan følge med i imellem konsultationerne. I Afdeling for Voksne med Epilepsi tilbydes patienterne at rapportere om deres tilstand ved at udfylde spørgeskemaer, som udfyldes hver 6.

måned (Patient Recorded Outcome). Besvarelsene kan give anledning til fremskyndet indkaldelse til kontrol eller eventuel udskydelse af kontrol, hvis alt ser fint ud.

Graviditet hos kvinder med epilepsi kræver særlig opmærksomhed. Neurologerne sikrer, at kvinder i fødegygtig alder orienteres grundigt om de nødvendige forholdsregler før og under graviditet og tilbydes tæt kontrol og om nødvendigt omlægning af medicineringen.

UDREDNING AF PATIENTER UNDER DUF-AFTALEN (DET UDVIDEDE FRIE SYGEHUSVALG)

Epilepsihospitalet har aftale med Danske Regioner om udførelse af:

Klinisk udredning

Tilbuddet består af en undersøgelses- og behandlingsdel, der kun foregår i ambulant regi. En speciallæge varetager undersøgelse og behandling for de voksne og neuropædiatri for børn.

En klinisk specialsygeplejerske, som er særligt uddannet indenfor epilepsi, kan give information og vejledning.

Udredningsdelen består af en ambulant undersøgelse, evt. standard-EEG

og blodprøver. Der kan suppleres med søvn-EEG og MR-scanning.

Hvis patienten efter endt udredning skal modtage behandling, kan forløbet højst vare 12 måneder og højst omfatte 3 antiepileptika.

Hvis udredningen viser, at patienten ikke har epilepsi, afsluttes patienten efter vurdering til egen læge eller henvisende sygehusafdeling.

Hvis patienten er diagnosticeret med epilepsi, og den indledende behand-

lingsdel er foregået på Epilepsihospitalet, afsluttes patienten efter 12 måneder til egen læge eller henvisende sygehusafdeling.

Neurofysiologisk undersøgelse

Se side 22.



Se filmen om Ambulatoriet her

2.2 BØRN MED EPILEPSI NEUROPÆDIATRISK AFDELING

Sengeafdelingen modtager børn, der skal indlægges til udredning af anfald, eller børn som skal have deres behandling optimeret.

Målgruppen er børn og unge i alderen 0-17 år med svær epilepsi og evt. ledsagende psykosociale vanskeligheder.

Behandlingen af børnene er tværfaglig. Fx er børneneuropsykologer med til at udrede børnene ved specifikke patientforløbsprogrammer eller yder rådgivning og støtte til forældre, søskende med flere.

Neuropsykologerne på Epilepsihospitalet kortlægger, hvordan epilepsien påvirker forholdet mellem hjernen og adfærden og hjernens udvikling.

Epilepsi er hos en del patienter ofte ledsaget af kognitive følelsesmæssige og adfærdsmæssige forstyrrelser.

Patientforløb for Børn med Epilepsi (Neuropædiatrisk afdeling) Continuous Spikes and Waves during slow Sleep Specialiseringsniveau: Højt specialiseret funktion

CSWS/ESES er kendetegnet ved karakteristiske forandringer på søvn-EEG, neuropsykologiske symptomer og eventuelt sproglige/motoriske vanskeligheder.

Børn visiteret til et forløb på baggrund af CSWS/ESES modtages til forambulant undersøgelse hos speciallæge med særlig viden inden for området. Afdelingen planlægger indlæggelse med henblik på at registrere anfald og helnats EEG.

Den neuropsykologiske udredning anvendes i diagnostik, rådgivning og behandling.

Ergo- og fysioterapeuter er også tilknyttet afdelingen og indgår sammen med diætister i specifikke patientforløbsprogrammer.

Indlagte skolebørn tilknyttes Filadelfias specialskole, Børneskolen. Skolen bidrager tværfagligt til indlæggelsesforløbene med observationer og skolegang for skolebørnene. Ydelserne er finansieret gennem takstafregning med kommunerne via Region Sjælland.

Medarbejderne observerer børnenes muligheder på det store udeareal med legeredskaber skræddersyet til børn og unge med epilepsi. Her er trampoliner, gynger og rutschebaner - mange af redskaberne kan også benyttes af kørestolsbrugere.

Hvis patienten diagnosticeres med CSWS/ESES, foretages justeringer i den medicinske behandling.

Der foretages neuropsykologisk baseline under indlæggelse kort efter at CSWS/ESES diagnosticeres og ca. 1 år efter, at CSWS/ESES er ophørt. Det vurderes desuden løbende igennem sygdomsforløbet, om der er behov for neuropsykologisk vurdering med skole-observation (Pæd. psyk. soc. forløb)

TAKST

OBS CSWS, RAPID EEG: 01MA18: Kr. 30.438 (inkl. mark up kr. 4.198)
CSWS kontrol: 01MA17: Kr. 30.624 (inkl. mark up kr. 4.224)

Epilepsihospital

Børn med Epilepsi
(Neuropædiatrisk Afdeling)

Voksne med Epilepsi
(Neurologisk Afdeling)

Center for
Neurorehabilitering

Afdelingen for
Diagnostik og Tværgående
Kliniske funktioner

Neuropsykologisk
Afdeling

Se filmene:

Velkommen til
Børn med Epilepsi



Velkommen til EMU'en



Kontakt

Neuropædiatrisk Afdeling
Dr. Sells Vej 23
4293 Dianalund

5827 1101



Cheflæge

Kern Olofsson
3052 9420
kol@filadelfia.dk



Chefsygeplejerske

Tina Pharaou Munk
2074 5758
tpm@filadelfia.dk

Diagnostik og behandling

Specialiseringsniveau: Højt specialiseret funktion

Børn og unge fra 0-17 år med behov for indlæggelse til nærmere diagnostik og behandling af epilepsi indlægges i forløbet "Diagnostik og Behandling". Under indlæggelse foretages anfaldsregistrering med video samt EEG undersøgelse, og vi vurderer, om der er psykosociale vanskeligheder. Forældre modtager under indlæggelsen under-

visning i epilepsi og håndtering af epileptiske anfald.

Under indlæggelse kan der desuden foretages opstart/ændring af den medicinske behandling.

Vi indlægger også børn med udviklingshæmning (Filadelfia gruppe 1),

hvor undersøgelse og behandling tilrettes barnets samlede situation.

Under indlæggelsen tilknyttes patienten en klinisk speciale sygeplejerske, der varetager den videre tætte kontakt med familie/patient fremadrettet.

TAKST

Filadelfia gruppe 1: Kr. 185.226 (inkl. mark up kr. 25.548)
Filadelfia gruppe 2: Kr. 133.052 (inkl. mark up kr. 18.252)

Kortvarig diagnostik uden behandling

Specialiseringsniveau: Regionsfunktion eller højt specialiseret funktion

Udredning uden behandling kan foregå på specialiseret regions- og hovedfunktionsniveau afhængig af undersøgelsesprogram og epilepsiens sværhedsgrad.

Der er mulighed for, at patienten bliver kortvarigt indlagt til videooptagelse. En anden mulighed er at patienten indlægges til EEG undersøgelse herunder EMU (døgnvideo-EEG). Herefter fremsendes

resultaterne til den henvisende læge, som varetager den videre behandling.

TAKST

EMU indlæggelse: 01MP12: Kr. 77.612 (inkl. mark up 10.705)
Observationsindlæggelse: 01MA18: Kr. 30.438 (inkl. mark up 4.198)

Behandling med Everolimus til Tuberøs Sclerose

Specialiseringsniveau: Højt specialiseret funktion

Det er nu muligt at anvende immunmodulerende behandling med Everolimus (Votubia) til Tuberøs Sclerose, når der samtidig foreligger behandlingsrefraktær epilepsi. Anvendelsen

sker efter nærmere specificerede kriterier for udvælgelse af patienter, samt opfølgning på effekt og mulige bivirkninger. Behandlingen varetages ambulant udelukkende af specialise-

rede behandlingscentre (Filadelfia, Rigshospitalet, Aarhus Universitetshospital).

TAKST

Standard ambulant takst. Udgifter for særlig medicin opkræves pr. patient og region.

Behandling med Cannabidiol til patienter med svær epilepsi

Specialiseringsniveau: Højt specialiseret funktion

Afdelingen tilbyder behandling til udvalgte patienter med svære epilepsiformer med cannabidiol, hvor der anvendes CBD-olie - den ikke-euforiserende

del af cannabis. Ved CBD-behandling kan der være bivirkninger, men sjældent alvorlige. Behandlingsstart foregår under indlæggelse med nøje observation

af patienten i forhold til anfald, evt. bivirkninger ved behandlingen samt blodprøver.

TAKST

Filadelfia gruppe Gruppe 2: Kr. 133.052 (inkl. mark up kr. 18.352)

Pæd. psyk .soc.

Specialiseringsniveau: Højt specialiseret funktion

Målgruppen er børn og unge med epilepsi og psykosociale vanskeligheder, der har behov for en længerevarende indlæggelse estimeret til 1-3 uger. Under indlæggelsen vil der blive foretaget skole/førskolevurdering og neuropsykologiske test til afklaring

af, hvilke områder patienten har behov for støtte og hjælp til i hjemligt regi. Fysioterapeut og/eller ergoterapeut vurderer også patienten, hvis der er behov.

Efter indlæggelsen udfærdiges en samlet tværfaglig rapport i samarbejde med forældrene, der efter aftale kan tilgå PPR, skole og eventuelt øvrige relevante instanser. Ved opdeling af forløb afregnes efter første forløb.

TAKST

Filadelfia gruppe 2: Kr. 133.052 (inkl. mark up kr. 18.352)

VNS-opstart

Specialiseringsniveau: Højt specialiseret funktion

Behandling med vagusstimulator (VNS) tilbydes patienter med svær epilepsi, hvor der ikke er mulighed for neurokirurgisk behandling.

Filadelfia har stor erfaring i at udvælge patienter til VNS behandling og gennemføre den efterfølgende optimering af stimulatoren.

Selve implantationen foregår ved operation på Rigshospitalet eller Aarhus Universitetshospital.

Den initiale justering af stimulatoren foretages under indlæggelse på Filadelfia.

TAKST

Filadelfia gruppe 5: Kr. 77.841 (inkl. mark up kr. 10.737)

Epilepsikirurgiske forløb

Specialiseringsniveau: Højt specialiseret funktion

Når vi udreder med henblik på epilepsikirurgi, indleder en speciallæge med særlig viden på området med en ambulant undersøgelse. Her planlægger vi et tværfagligt udredningsforløb, hvor en speciallæge og klinisk specialesygeplejerske er gennemgående kontaktpersoner.

Forløbet omfatter følgende indlæggelser:

- Indlæggelse til registrering af anfald ved døgnvideo EEG (EMU), eventuelt ledsaget af SPECT-scanning
- Indlæggelse til neuropsykologisk testning før operation
- Indlæggelse efter 12 og 24 måneder til vurdering af operationens effekt.

Udredningen kan omfatte MR-scanning af hjernen, SPECT-scanning, PET-scanning og MEG. Desuden foretages undersøgelse ved børnepsykiater, øjenlæge og fysio-/ergoterapeut. Resultaterne af alle undersøgelserne danner baggrund for endelig indstilling til kirurgi i samarbejde med Rigshospitalet. Operationer foregår på Rigshospitalet, mens kontroller efter operationen foregår på Epilepsihospitalet, Filadelfia.

TAKST

Epikir. m/EMU - Gruppe 2: Kr. 133.052 (inkl. mark up kr. 18.352)

Epikir. m/psykolog før og efter operation - Gruppe 5: Kr. 77.841 (inkl. mark up kr. 10.737)

Epikir.kontrol indlæggelse - Gruppe 6: Kr. 60.493 (inkl. mark up kr. 8.344)

Diætbehandling og kontrol

Specialiseringsniveau: Højt specialiseret funktion

Vi har flere diætbehandlingstilbud til patienterne. Efter en forundersøgelse/visitation ledsaget af blodprøver vurderer vi, hvilken diæt der vil passe bedst og diæten gennemgås med familien/netværket.

Speciallæge, klinisk specialesygeplejerske og klinisk diætist vejleder og underviser løbende i behandlingen.

Klassisk ketogen diæt og Modifieret Atkins Diæt (MAD) omlægger hjernens stofskifte fra at være sukkerbaseret til at være fedtsyrebaseret – en ketotisk tilstand. Ved den klassiske

ketogene diæt styrer vi ketosen meget stramt, mens der er videre grænser ved Modifieret diætbehandling.

Klassisk ketogen diæt og Medium Chain Triglycerides (MCT)

Vi indlægger familien i fem døgn på afdelingen, hvor diæten opstartes og justeres ledsaget af vejledning. Indlæggelsen er ofte ledsaget af videooptagelse af epileptiske anfald og eventuelt yderligere diagnostik/behandling. Efterfølgende behandling foregår primært ambulant hos speciallæge, sygeplejerske og klinisk diætist.

Modifieret Atkins Diæt (MAD)

Opstart af MAD foregår ambulant hos klinisk diætist og klinisk specialesygeplejerske. Den videre opfølgning af diæten foregår hos speciallæge, klinisk diætist og klinisk specialesygeplejerske.

TAKST

Diætstart - Gruppe 7: Kr. 114.765 (inkl. mark up kr. 15.830)

Diætkontrol - Gruppe 8: Kr. 19.763 (inkl. mark up kr. 2.726)



2.3 VOKSNE MED EPILEPSI NEUROLOGISK AFDELING

(Udredning og behandling af voksne med epilepsi)

Afdelingen modtager voksne fra 18 år, der skal udredes og behandles for epilepsi. Vi behandler patienterne efter et nøje tilrettelagt patientforløb, og vi yder en tværfaglig indsats med garanti for høj kvalitet og effektivitet. Afdelingen består af tre sengeafsnit, to langtidsafsnit og et ambulatorium.

Vi anvender den nyeste faglige viden og udstyr. Vi observerer patienterne for at kunne stille en korrekt diagnose og gør blandt andet brug af videooptagelser.

Målgruppen er voksne med svær epilepsi. Nogle patienter har et forringet funktionsniveau i form af fx hukommelses- og koncentrationsproblemer, social isolation og problemer med at finde fodfæste i uddannelsessystemet eller på arbejdsmarkedet. Der kan være brug for en psykosocial udredning med afklaring med henblik på valg af uddannelse, afklaring af erhvervsevne, rehabilitering og vurdering af støttebehov i hverdagen. Udredningen kan indeholde rådgivning om kompensierende strategier og forslag til videre støtteforanstaltning.

Diagnostik og behandling

Specialiseringsniveau: Regionsfunktion

Målgruppen er patienter fra 18 år med behov for en længerevarende indlæggelse op til tre uger med henblik på nærmere diagnostik og behandling. Særligt uddannet plejepersonale foretager kliniske observationer. I forbindelse med den forambulant

undersøgelse bestiller vi relevante undersøgelser: Videooptagelse af anfald, yderligere EEG-diagnostik, herunder eventuel døgnindlæggelse i Epilepsiovervågningsenheden, (EMU), og eventuel en MR-scanning af hjernen.

TAKST

Filadelfia gruppe 2: Kr. 133.052 (inkl. mark up kr. 18.352)

Epilepsihospital

Børn med Epilepsi
(Neuropædiatrisk Afdeling)

Voksne med Epilepsi
(Neurologisk Afdeling)

Center for
Neurorehabilitering

Afdelingen for
Diagnostik og Tværgående
Kliniske funktioner

Neuropsykologisk
Afdeling

Kontakt

Voksne med Epilepsi
(Neurologisk Afdeling)
Kolonivej 2 A
4923 Dianalund

5827 1660



**Specialeansvarlig
overlæge**

Stefan Juhl
5827 1660
sjuh@filadelfia.dk



Chefsygeplejerske

**Signe
Rugbjerg Madsen**
6122 2403
srmd@filadelfia.dk

Diagnostik uden behandling

Specialiseringsniveau: Regionsfunktion

Vi tilbyder gennemførelse af døgnvideo- og EEG diagnostik under indlæggelse.

Efter udskrivelsen sender vi undersøgelsesresultaterne til den henvisende læge.

TAKST

01MP12: Kr. 77.612 (inkl. mark up 10.705)
Afbudte forløb 01MA10: kr. 26.235 (inkl. mark up kr. 3.619)

Invaliderende epilepsi

(Diagnostik og særlig medicinsk behandling af patienter med kombineret udviklingshæmning og epilepsi)

Specialiseringsniveau: Højt specialiseret funktion

Udredning og behandling af mennesker med kombineret udviklingshæmning og epilepsi består af en forambulant undersøgelse hos speciallæge med særlig viden inden for området.

Vi planlægger et tværfagligt udredningsforløb under indlæggelsen. Personale med særlig erfaring

på området foretager observation af patienten. Vi optager også anfald med udvidet EEG, fx under døgnindlæggelse i Epilepsiovervågningsenheden, (EMU), henviser eventuelt til MR-scanning af cerebrum, genetisk udredning samt andre relevante undersøgelser.

På den baggrund forsøger vi at optimere den medicinske behandling. Herefter kan patienten henvises videre til eventuel anden behandling (kirurgisk/VNS/diætetisk).

Taksten inderholder aflønning af medfølgende personale eller eventuel lokal fast vagt.

TAKST

Filadelfia Gruppe 1: Kr. 185.226 (inkl. mark up kr. 25.548)

Voksen psyk. soc.

Specialiseringsniveau: Højt specialiseret funktion

Voksne patienter med epilepsi, der har problemer i forhold til uddannelse, erhverv eller at mestre hverdagen med epilepsi, kan få et psykosocialt udredningsforløb, hvor patienten er indlagt en til tre uger.

I et udredningsforløb udarbejder vi en social anamnese og afdækker den samlede sociale situation og ressourcerne. Ud fra et helhedssyn af patienten kan følgende undersøgelser ind-

gå i forløbet: 24-timers observation og støtte til patientens mestring af sin samlede livssituation, herunder ressourcer og begrænsninger/udfordringer/vanskeligheder. Vi udarbejder også en neuropsykologisk test, psykologsamtaler, vurdering af patientens behov for udredning af skolemæssige faglige færdigheder og potentiale for uddannelse, psykiatrisk vurdering, vurdering af behov for observation af mulig potentiale for erhverv, ergo-

og fysioterapeutisk vurdering med fokus på afdækning af patientens ADL-funktion samt fysiske og kognitive ressourcer.

Når vi udskriver patienten, kan vi samtidig aftale med patienten, at vi giver den samlede specialiserede viden om patientens behov og ressourcer videre til pårørende, relevante fagpersoner i netværket og hjemkommunen.

TAKST

Udredning u/psykolog - 23MA01: Kr. 75.744 (inkl. mark up kr. 10.406)
Udredning m/psykolog - Gruppe 2: Kr. 133.052 (inkl. mark up kr. 18.352)

Specialiseret rehabilitering ved epilepsi

Specialiseringsniveau: Højt specialiseret funktion

Vi indlægger voksne fra 18 år med epilepsi og ledsagende begrænsninger i deres kognitive, psykosociale og/eller fysiske funktionsevner. Indlæggelsen varer 4-8 uger med observation, støtte og træning af patientens vanskeligheder og ressourcer i mestring af aktiviteter i hverdagen. Indlæggelsen planlægges med to ugers indlæggelse + to uger hjemme + to ugers indlæggelse. Derved får patienten mulighed for at afprøve de

anbefalede strategier hjemme. Når vi udskriver patienten, vil vi give en status og vurdering af patientens funktionsevne og udviklingspotentiale på baggrund af observation og undersøgelser, mens patienten er indlagt. Her vurderer vi behov for kompenserende støtteforanstaltninger i hjemligt regi.

Som led i det tværsektorielle samarbejde udarbejder vi forslag til en rehabiliteringsplan ud fra patientens res-

sourcer og behov. Planen kan vi sende til relevante fagpersoner i kommunalt regi med dokumentation, der skal understøtte patientens ønsker og behov for rehabilitering i hjemligt regi. Det sker efter aftale med patienten.

Forløbsprogrammet er under fortsat udvikling og ændring. Ved opdeling af forløb afregnes efter første forløb.

TAKST

DRG gruppe 26MA01: Kr. 133.746 (inkl. mark-up: kr. 18.448)

PNES med eller uden samtidig epilepsi og psykiatrisk komorbiditet

Specialiseringsniveau: Regionsfunktion

Behandlingen hos Psykoterapeutisk Afsnit henvender sig til diagnostisk afklarede patienter med PNES (Non-epileptiske anfaldsfænomener) med eller uden epilepsi. Behandlingen henvender sig også til patienter med epilepsi og psykiatrisk komorbiditet fx angst, depression, ADHD og autismespektrumforstyrrelser.

Før vi indlægger patienten, holder vi en visitationssamtale med vurdering

af motivation og kognitiv funktion. Det er et fire-ugers individuelt, struktureret kognitivt behandlingsforløb for patienter, der ikke kan eller ønsker et gruppeforløb.

Her indgår almindelig patientobservation med identifikation af belastningsfaktorer og psykopatologi, psykologisk undersøgelse, fysio- og ergoterapeutisk vurdering og udarbejdelse af kognitiv terapi, mindfulness,

eksponering/afprøvning, patientundervisning i diagnose og håndtering af anfald og andre relevante emner, psykoterapeutiske samtaler, kropsterapi, motion, selvwards- og kompetencetræning og eventuel musikterapi.

Efter udskrivning følger vi op via telefon eller videokonsultation.

TAKST

Filadelfia gruppe 2: PSYKIN/PNESIN Kr: 133.052 (inkl. mark up kr. 18.352)

Diætbehandling

Specialiseringsniveau: Højt specialiseret funktion

Formålet med behandlingen er at omlægge hjernens energistofskifte fra at være kulhydratbaseret til at blive fedtsyrebaseret – en ketotisk tilstand som kan reducere eller helt afhjælpe epileptiske anfald. Behandlingen betragtes på lige fod med medicinsk – og kirurgisk behandling og kan gives i kombination.

Epilepsipatienter kan henvises til ketogen diæt behandling fra interne neurologer eller fra eksterne læger inkl. patientens praktiserende læge.

Ved forundersøgelse hos specialiseret neurolog og klinisk speciale sygeplejerske vurderes om epilepsipatienten er kandidat til behandlingstilbuddet.

Hvis patienten findes lægefagligt egnet vurderes patientens ressourcer – kognitive funktioner og sociale netværk bl.a. ADL vurdering ved en ergoterapeut kan blive nødvendig.

Klassisk ketogen diæt, hvor den ketotiske tilstand hos patienten styres stramt, opstartes altid ved indlæggelse og kan med tiden overgå til modificeret ketogen diæt, som er mindre restriktiv.

Ketogen diæt tilbydes som kost patienten spiser eller som sondeernæring.

Fra opstarten varetages behandlingen af et tværfagligt team af speciallæge, klinisk diætist, plejepersonale,

klinisk speciale sygeplejerske og ergoterapeut. Patient og resourcepersoner i patientens netværk undervises og informeres om behandlingens virkningsmekanismer og behandlingsprincipper.

Når behandlingen er opstartet, og patienten udskrives, fortsætter behandlingen ambulant med det tværfaglige team. Behandlingen varer typisk 2-3 år. I nogle tilfælde længere og for enkelte livslangt.

TAKST

Diætstart - Gruppe 7: Kr. 114.765 (inkl. mark up kr. 15.830)



Epilepsikirurgiske forløb

Specialiseringsniveau: Højt specialiseret funktion

Forløbet indledes med en neurologisk forundersøgelse. Det videre forløb foregår i et tværfagligt samarbejde mellem speciallæge og specialsygeplejerske.

Forløbet omfatter flere indlæggelser, hvor der kan gå tid imellem.

- Indlæggelse til registrering af anfald ved hjælp af video EEG fx i Epilepsiovervågningsenheden, (EMU) evt. under nedtrapning af medicin.

- Indlæggelse til neuropsykologisk testning.

I udredningsforløbet henviser vi til MR-scanning af hjernen og evt. SPECT-scanning, PET-scanning og MEG og vurdering af psykiater.

Resultaterne af alle undersøgelserne danner baggrund for endelig indstilling til kirurgi i samarbejde med Rigshospitalet.

Operationer foregår på Rigshospitalet, mens kontroller efter operationen foregår på Epilepsihospitalet, Filadelfia.

Kontrol efter operation omfatter klinisk kontrol, EEG, neuropsykologisk undersøgelse og MR scanning. Efter længerevarende anfaldsfrihed, tages der stilling til, om man skal trappe ud af den antiepileptiske behandling.

TAKST

Epikir. m/EMU - Gruppe 2: Kr. 133.052 (inkl. mark up kr. 18.352)

Epikir. m/psykolog før og efter operation - Gruppe 5: Kr. 77.841 (inkl. mark up kr. 10.737)

Epikir.kontrol - Gruppe 6: Kr. 60.493 (inkl. mark up kr. 8.344)

VNS-opstart

Specialiseringsniveau: Højt specialiseret funktion

Implantation af vagusstimulator (VNS) kan tilbydes patienter, som ikke findes egnede til epilepsikirurgi.

Filadelfia har stor erfaring i at vælge patienter til implantering af VNS og

efterfølgende optimering af stimulatoren.

Selve implantationen foregår på Rigshospitalet eller Aarhus Universitetshospital, mens den initiale justering af stimulatoren oftest foretages ambulant på Filadelfia. I særlige tilfælde vil justering af stimulatoren bedst kunne foretages under indlæggelse.

TAKST

VNS-start: Filadelfia gruppe 5: Kr. 77.841 (inkl. mark up kr. 10.737)



2.4 PATIENTFORLØBSPROGRAM INDENFOR NEUROREHABILITERING

Center for Neurorehabilitering har 24 specialiserede pladser. Det nye hus indeholder også et stort træningsrum på 90 m² og fem multifunktionsrum med blandt andet træningskøkken, pædagogisk værksted og undervisningsfaciliteter. Et nyt træningsområde i det fri med særligt udvalgte træningsredskaber giver mulighed for at træne færdigheder, som ligger tæt på hverdagens udfordringer.

Center for Neurorehabilitering tilbyder intensiv tværfaglig neurorehabilitering på regionsfunktionsniveau til voksne over 18 år med følger efter hjerneskade fx kranietraumer, tilgrænsende sygdomme eller svære tilfælde af apopleksi. Behandlingen følger 'Anbefalinger for tværsektorielle forløb for voksne med erhvervet hjerneskade', Sundhedsstyrelsen, 2020.

Vi indleder alle indlæggelser med en uges intensiv, tværfaglig vurdering, målsætning og sideløbende rehabilitering. Vi tilbyder klienten et rehabiliteringsforløb på svært eller moderat niveau. Rehabiliteringsniveauet revurderes hver 4. uge. Vi har jævnlig kontakt med kommunen og afholder ved afslutningen et planlægningsmøde, hvor kommunen modtager en tværfaglig status.

TAKST:

Patienter henvist fra kommuner

Moderat niveau 7.257,- kr./døgn

Svært niveau 10.003,- kr./døgn

Kommunalt henviste patienter betaler selv for medicin under ophold.

Patienter henvist fra regioner

Moderat niveau 7.289,- kr./døgn

Svært niveau 10.034,- kr./døgn

Fast vagt er inkluderet for svært forløb. Er det nødvendigt med to vagter, forudsætter det henvisende myndigheds accept af betaling for den ene.

Center for Neurorehabilitering er et specialiseret rehabiliteringstilbud i henhold til §140 'Bekendtgørelse af sundhedsloven' (LBK nr. 1202 af 14/11/2014), 'Bekendtgørelse om genoptræningsplaner og om patienters valg af genoptræningstilbud efter udskrivning fra sygehus' (BEK nr. 1088 af 06/10/2014) samt 'Anbefalinger for tværsektorielle forløb for voksne med erhvervet hjerneskade', Sundhedsstyrelsen, 2020.

Epilepsihospital

Børn med Epilepsi
(Neuropædiatrisk Afdeling)

Voksne med Epilepsi
(Neurologisk Afdeling)

Center for
Neurorehabilitering

Afdelingen for
Diagnostik og Tværgående
Kliniske funktioner

Neuropsykologisk
Afdeling

Se filmene:

Center for
Neurorehabilitering



Patient Klaus Møller
fortæller om sit ophold



Individuelle forløb



Fg. cheflæge

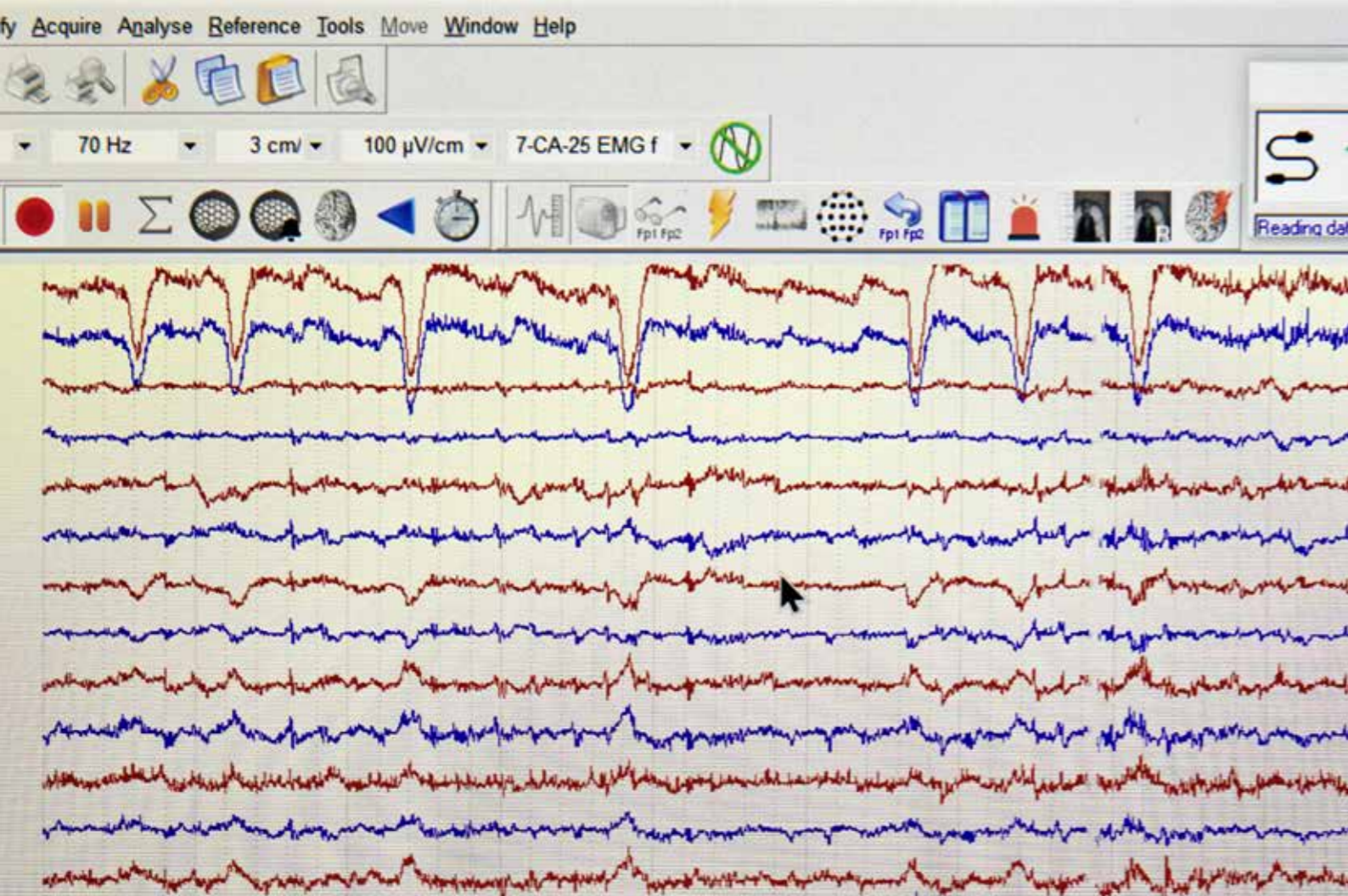
Mads Ravnborg
2086 5447
maher@filadelfia.dk



Chefsygeplejerske

Lis Petersen
5827 1264
lp@filadelfia.dk





// Hvert år kommer 250 patienter fra hele landet til Filadelfias EMU. Indlæggelserne varer fra 1-4 døgn.

2.5 AFDELING FOR DIAGNOSTIK OG TVÆRGÅENDE KLINISKE FUNKTIONER

Neurofysiologiklinikken er en del af Afdeling for Diagnostik og Tværgående Kliniske Funktioner. På afsnittet udfører vi EMU for epilepsikirurgi på højt specialiseret funktion. Ved de øvrige funktioner er specialiseringsniveauet på regionsfunktion.

De neurofysiologiske undersøgelser kan være med til at afklare lidelser i hjernen, nerverne og musklerne.

Patienterne kommer fortrinsvis fra Epilepsihospitalets afdelinger, og ydelserne indgår i hospitalets forskellige patientforløb. Desuden modtager afsnittet patienter, der er henvist til neuro-/fysiologiske undersøgelser under det udvidede frie sygehusvalg eller gennem samarbejdsaftaler.

NEUROFYSIOLOGIKLINIKKEN YDELSER OG TAKSTER

Elektroneurografi (ENG almen) UCGG00

Undersøgelse af de perifere motoriske og sensoriske nerver. En neurofysiologiassistent gennemfører undersøgelsen, og en speciallæge bedømmer den.

Indikation: Karpaltunnelsyndrom, nerveafklemning polyneuropati.
DUF-takst: kr. 3.280
DRG-takst: kr. 2.968 (inkl. mark-up)

Elektromyografi (EMG/ENG) UCGG01/UCGG02

Undersøgelse af de perifere nerver og muskler ved brug af overflade- og nåle-elektroder. En speciallæge og evt. en neurofysiologiassistent gennemfører undersøgelsen.

Indikation: Klinisk mistanke om påvirkning af de perifere nerver og/eller muskler.
DUF-takst: kr. 4.467
DRG-takst: kr. 5.602 (inkl. mark-up)

Visuel Evoked Potentials (VEP) UCGK01

Undersøgelse af de visuelle ledningsbaner ved lysstimulation (skakmønsterstimulation). En neurofysiologiassistent gennemfører undersøgelsen, og en speciallæge bedømmer den.

Indikation: Dissemineret sclerose.
DUF-takst: kr. 3.280
DRG-takst: kr. 2.968 (inkl. mark-up)

Somatosensorisk Evoked Potentials (SSEP) UCGM

Undersøgelse af de perifere og centrale ledningsbaner ved elektrisk stimulation. En neurofysiologiassistent gennemfører undersøgelsen, og en speciallæge bedømmer den.

Indikation: Klinisk mistanke om læsion af de centrale motoriske ledningsbaner i rygmarven eller i hjernen.
DUF-takst: kr. 3.280
DRG-takst: kr. 2.968 (inkl. mark-up)

Somatosensorisk Evoked Potentials (SSEP) UCGM

Undersøgelse af de perifere og centrale ledningsbaner ved elektrisk stimulation. En neurofysiologiassistent gennemfører undersøgelsen, og en speciallæge bedømmer den.

Indikation: Klinisk mistanke om læsion af de centrale motoriske ledningsbaner i rygmarven eller hjernen.
DUF-takst: kr. 4.467
DRG-takst: kr. 5.602

Motorisk Evokeret potentiale (MEP) UCGN

MEP anvendes til at undersøge motoriske nervebaner fra hjernebarken gennem rygmarven og ud til musklerne. En neurofysiologiassistent gennemfører undersøgelsen og en speciallæge bedømmer den.

Indikation: sygdomme, der rammer de centrale motoriske ledningsbaner fra hjernen til rygmarven.
DUF-takst: kr. 3.280
DRG-takst: kr. 2.968 (inkl. mark-up)

Elektroencefalografi (Standard EEG) (<1time) ZZ1470B

Undersøgelse af hjernens elektriske aktivitet ved brug af overflade elektroder. Undersøgelsen inkluderer særlige provokationsmetoder fx lysstimulation og hyperventilation. En neurofysiologiassistent gennemfører undersøgelse og en speciallæge bedømmer den.

Indikation: Epilepsi, anfaldsfænomener, bevidsthedspåvirkning.
DUF-takst: kr. 3.280
DRG-takst: 2.968 (inkl. mark-up)

- Epilepsihospital
- Børn med Epilepsi (Neuropædiatrisk Afdeling)
- Voksne med Epilepsi (Neurologisk Afdeling)
- Center for Neurorehabilitering
- Afdelingen for Diagnostik og Tværgående Kliniske funktioner
- Neuropsykologisk Afdeling

- Cheflæge**
Sándor Beniczky
5827 1185
sbz@filadelfia.dk
- Chefsygeplejerske**
Helle Kjærgaard
5827 1315
hkg@filadelfia.dk
- Ledende neurofysiologiassistent**
Anders Bach Justesen
5827 1190
nies@filadelfia.dk

2.6 LABORATORIET

Laboratoriet er specialiseret i medikamentmonitorering og gentest og er DANAK akkrediteret efter ISO 15189:2013 inden for de mest frekvente medikament analyser, gentest samt blodprøvetagning.

Laboratoriet har en landsdækkende funktion for analysering af langt de fleste antiepileptika (AED) og psyko-farmaka i blod samt for analysering af CYP-test. Derudover udfører vi også almindelige biokemiske analyser, blodprøvetagning på indlagte og ambulante patienter og deltager i forsknings- og udviklingsopgaver.

I kraft af avanceret udstyr, nye analysemetoder og kompetente medarbejdere kan laboratoriet levere prøvesvar i løbet af kort tid. Vi udfører ca. 16.000 medikamentanalyser om året, mange af dem fra dag til dag. Vi analyserer prøver fra hospitaler i Danmark, Grønland og Færøerne.

Som ét af få steder i landet udfører vi CYP-test, hvor man undersøger, hvordan den enkelte patient omsætter psyko-farmaka via CYP-enzym systemet. De farmakogenetiske analyser kan være af stor værdi for psykiatrien i forbindelse med optimering af medicinsk behandling. Afhængig af hvilken CYP-test der analyseres for, afviger op til 30% af befolkningen i lægemiddelomsætningen. Vi afgiver svar, der kan være med til at skræddersy medicindoser til den enkelte patient, så

medicinen får den bedst mulige virkning.

Laboratoriet rådgiver rekvirenter om vejledende terapeutiske intervaller inden for antiepileptika og psyko-farmaka og om den farmakologiske konsekvens af genotypebestemmelse i forhold til dosisjustering af psyko-farmaka. Dette vil sammen eller hver for sig kunne bidrage til en optimal lægemiddelbehandling og dermed øget patientsikkerhed.

Laboratoriet har:

- Landsdækkende funktion af medikamentmonitorering og genotypning
- Bredt medikamentprogram, der løbende tilpasses, baseret på rekvirenthenvendelser
- Akutservice efter aftale; Analyseresvar i dagtimerne på hverdage i løbet af få timer.

Epilepsihospital

Børn med Epilepsi
(Neuropædiatrisk Afdeling)

Voksne med Epilepsi
(Neurologisk Afdeling)

Center for
Neurorehabilitering

Afdelingen for
Diagnostik og Tværgående
Kliniske funktioner

Neuropsykologisk
Afdeling

Kontakt

Laboratoriet
Kolonivej 11
4293 Dianalund

5827 1177



Afdelingsbioanalytiker

Anja Sjelhøj
2420 8046
arsj@filadelfia.dk



Biokemiker

Per Aaslo
4188 3811
paas@filadelfia.dk



Biokemiker

Lasse Bo Nielsen
6155 2173
lasniel@filadelfia.dk

2.7 LABORATORIET, ANALYSER OG TAKSTER

Alle analyser udføres flere gange ugentligt

| MEDIKAMENT INDHOLDSSTOF | KR. | MEDIKAMENT INDHOLDSSTOF | KR. |
|--------------------------------|-------|------------------------------|-------|
| Amisulprid | 410,- | Olanzapin | 380,- |
| Amitriptylin (inkl. metabolit) | 410,- | "Oxcarbaze-pin" | 110,- |
| Aripiprazol (inkl. metabolit) | 410,- | Paliperidon | 410,- |
| Brivaracetam | 380,- | Paroxetin | 410,- |
| Bromid | 450,- | Perampanel | 410,- |
| Carbamazepin | 110,- | Perphenazin | 450,- |
| Citalopram | 410,- | Phenobarbital | 110,- |
| Clobazam | 320,- | Phenytoin, Frit | 450,- |
| Clobazam (metabolit+ratio) | 410,- | Phenytoin, Total | 110,- |
| Clomipramin (inkl. metabolit) | 410,- | Pregabalin | 410,- |
| Clonazepam | 410,- | Primidon | 300,- |
| Clozapin | 380,- | Quetiapin | 410,- |
| Diazepam | 410,- | Risperidon (inkl. metabolit) | 410,- |
| Donepezil | 450,- | Rivastigmin | 450,- |
| Doxepin (inkl. metabolit) | 410,- | Rufinamid | 410,- |
| Duloxetine | 450,- | Sertindol | 450,- |
| Escitalopram | 410,- | Sertralin | 410,- |
| Eslicarbazepin | 110,- | Stiripentol | 450,- |
| Ethosuximid | 300,- | Sultiam | 450,- |
| Felbamat | 410,- | Topiramet | 340,- |
| Fluoxetin (inkl. metabolit) | 450,- | Valproat | 110,- |
| Flupentixol | 450,- | Venlafaxin (inkl. metabolit) | 410,- |
| Fluphenazin | 450,- | Ziprasidon | 410,- |
| Fluvoxamin | 450,- | Zonisamid | 380,- |
| Gabapentin | 410,- | Zuclophentixol | 450,- |
| Galantamin | 450,- | | |
| Haloperidol | 450,- | | |
| Imipramin (inkl. metabolit) | 410,- | | |
| Lacosamid | 380,- | | |
| Lamotrigin | 110,- | | |
| Levetiracetam | 380,- | | |
| Memantin | 450,- | | |
| Mianserin (+metabolit) | 450,- | | |
| Midazolam | 450,- | | |
| Mirtazapin | 410,- | | |
| Nitrazepam | 450,- | | |
| Nortriptylin | 410,- | | |

| GENTEST | PRIS KR. |
|---------|----------|
| CYP1A2 | 365,- |
| CYP3A4 | 365,- |
| CYP3A5 | 365,- |
| CYP2C9 | 600,- |
| CYP2C19 | 985,- |
| CYP2D6 | 1.250,- |
| UGT1A4 | 365,- |

Læs mere om de enkelte analyser

<https://www.filadelfia.dk/fagpersoner/laboratoriet>



2.8 EPILEPSIGENETIK, NEUROPSYKOLOGI OG TERAPI

Afsnit for Epilepsigenetik og Personlig Medicin

Afsnittet udreder, diagnosticerer og rådgiver patienter og familier med genetisk betinget epilepsi. I samarbejde med en privat virksomhed har afsnittet udviklet en række gentests, der gør det muligt at teste alle relevante epilepsigener på én gang. De udføres både for Epilepsihospitalets egne af-

delinger samt for andre sygehuse. Afsnittet tilbyder ligeledes specialiserede genetiske rådgivninger om epilepsi og ledsagende kliniske problemstillinger. Sideløbende med diagnostikken udfører afsnittet forskning i epilepsigenetik på internationalt niveau.

Neuropsykologisk Afdeling

Neuropsykologisk Afdeling varetager neuropsykologiske udredninger af børn, unge og voksne med epilepsi. Epilepsi kan være forbundet med kognitive udfordringer af forskellig karakter og grad. Vurderingerne sker på baggrund af specialiseret viden omkring de enkelte epilepsiformers typiske indvirkning på kognitive færdigheder.

Den neuropsykologiske udredning kan anvendes i diagnostik, rådgivning, behandling og rehabilitering.

Fysio-/ergoterapien

Afsnittets ydelser dækker alle væsentlige områder af fysio- og ergoterapeutiske undersøgelses- og behandlingsfunktioner med speciale i vurdering og behandling af meget komplekse problemer i forhold til fysiske, perceptuelle og kognitive funktionsniveauer og vurdering af evne til at mestre ønskede og nødvendige aktiviteter. Vi anvender tests og behandlingsmetoder, som til enhver tid har den højst beskrevne evidens nationalt som internationalt.

Vi leverer ydelser til Epilepsihospitalets korttidsafdelinger, som er hovedparten af interventionerne som beskrevet i patientforløbsprogrammerne. Vi leverer også ydelser til Epilepsihospitalets langtidsafdelinger, hvor fysio- og ergoterapi er en del af den tværfaglige indsats for vedligeholdelse og udvikling af funktionsniveau. Ud over vedligeholdelsestræning indgår også tværfaglig samarbejde blandt andet med fokus på forflytninger samt anskaffelse af hjælpemidler, som bevilges i henhold til gældende lovgivning.

Epilepsihospital

Børn med Epilepsi
(Neuropædiatrisk Afdeling)

Voksne med Epilepsi
(Neurologisk Afdeling)

Center for
Neurorehabilitering

Afdelingen for
Diagnostik og Tværgående
Kliniske funktioner

Neuropsykologisk
Afdeling



Leder

**Rikke Steensbjerre
Møller**
6120 8636
rimo@filadelfia.dk



Kontaktperson

Henrik Bøll Larsen
6122 0311
henrla@filadelfia.dk



Faglig leder

Louise Stauning
3143 3290
louik@filadelfia.dk



Ledende
ergoterapeut

Conny Merete Olsen
5827 1196
cmol@filadelfia.dk



3.0 SPECIALISEREDE DØGN- OG DAGTILBUD



Vi rehabiliterer borgerne med blandt andet fysio- og ergoterapi samt neuropædagogik. Det er indsatser, som virker.

Specialiserede
døgn-/dagtilbud

Egebo

Brommeparken

Stormly

Rehabilitering og
Udviklingscenter

3.0

SPECIALICEREDE DØGN-/DAGTILBUD

Med høj faglighed og hjertet på rette sted, tilbyder vi rehabilitering med mening.

Udredning og afklaring af borgerens funktionsniveau foregår hen over de tre første måneder. Herefter anbefaler Filadelfia et forløbsprogram for borgeren. Forløbsprogrammerne er inspireret af pakkeforløb på Epilepsihospitalet og sikrer en udviklende, rehabiliterende eller stabiliserende situation – samtidig med overblik over indsatserne. Filadelfia har fire forløbsprogrammer til borgerne alt efter udfordring. Kompetente medarbejdere udreder og afklarer borgerens funktionsniveau, hvorefter man understøtter udviklingen. Vi sætter mål og delmål i tæt og professionelt samarbejde med den enkelte og kommunen.

Vi støtter borgerne til et godt liv, så de kan klare så mange aktiviteter selv. Målet er, at borgerne får støtte til at udvikle sig og bevare livskvaliteten.

Filadelfias tre døgntilbud har samme målgruppe og kerneopgave.

Målgruppe

Målgruppen er voksne mennesker med epilepsi og/eller erhvervet hjerneskade samt fysiske, psykiske, sociale og kognitive problemstillinger. De fysiske rammer gør det muligt at modtage borgere med svære fysiske handicaps.

Kerneopgave

Vores kerneopgave er neuropædagogisk (re)habilitering, læring og udvikling med henblik på at give borgeren mulighed for at udfylde en meningsfuld rolle i eget liv, netværk, fællesskaber eller samfundet – internt som eksternt.

Kerneopgaven knytter an til den sociale kapital på de fælles sociale tilbud. Alle ansatte indgår i en helhed og arbejder i forhold til kerneopgaven. Vi yder en effektiv indsats, der retter sig mod borgerens mulighed for at udvikle/bibeholde eller vedligeholde mest mulig selvstændighed – afstemt efter formåen.

Fokus på borgerens trivsel står centralt i arbejdet med kerneopgaven. Den professionelle indsats sker via fælles vedtagne principper, retningslinjer og metoder for, hvordan medarbejderne udøver deres viden, færdigheder og kompetencer i indsatsen overfor borgeren – baseret på den aktuelt bedste viden.

For nye borgere vil der være én takst for hver af de fire forløbsprogrammer, De vil være gældende på tværs af alle tre institutioner på Filadelfia og dække alle ydelser til borgeren.

De nøjagtige takster fremgår af Tilbudsportalen. Nedenstående takst kan variere en smule for de enkelte tilbud. Takster er uden moms.

[Download pjecen om sociale døgn- og dagtilbud her.](#)

DØGNTAKST (§ 107 og § 108):

Variere fra Kr. 3.766-3.838

Specialiserede døgn-/dagtilbud

Egebo

Brommeparken

Stormly

Rehabilitering og Udviklingscenter

3.1

SOCIALT DØGN- OG DAGTILBUD EGEBO, DIANALUND

Botilbuddet har 6 fleksible døgnpladser efter Lov om Social Service §107/§108 og 18 døgnpladser i henhold til §108. Egebo er et selvejende botilbud med Socialtilsyn Øst som tilsynsmyndighed samt det risikobaserede tilsyn fra Styrelsen for Patientsikkerhed.

Medarbejderne

Egebos medarbejdere er tværfagligt sammensat med kompetencer, som bringes i spil for at hjælpe borgerne bedst muligt og komme 360 grader rundt om det hele menneske. Faglighederne er sygeplejersker, social- og sundhedsassistenter, socialpædagoger, pædagogiske assi-

stenter og ergoterapeuter. Neuropsykologer og logopæd er tilknyttet fra Filadelfia. Alle medarbejdere bliver oplært i den neuropædagogiske tilgang til borgerne.

Der er vågen nattevagt.

Vi har et tæt samarbejde med lægerne på Epilepsihospitalet og har mange samarbejdspartnere, som tager udgangspunkt i borgerens behov. Derfor løser vi komplekse opgaver i forhold til borgere med svær behandlelig epilepsi.

3.2

STORMLY, JUELSMINDE

Bo- og dagtilbuddet har 24 pladser i botilbuddet og 28 pladser i dagtilbuddet, som er godkendt af Socialtilsyn Midt. Tilbuddet drives efter Lov om Social Service § 107/108 og §104. Stormly er et selvejende tilbud med Socialtilsyn Øst som tilsynsmyndighed samt det risikobaserede tilsyn fra Styrelsen for Patientsikkerhed.

Medarbejderne

Stormlys medarbejdere er tværfagligt sammensat med kompetencer, som bringes i spil for at hjælpe borgerne bedst muligt og komme 360 grader rundt om det hele menneske. Faglighederne er sygeplejersker, socialpædagoger, social- og sundhedsassistenter, ergoterapeuter og fysioterapeuter..

Der er vågen nattevagt.

Stormly har eget køkken, rengøringsfunktion, pedel og administration.

Vi samarbejder med neuropsykologer, logopæd og psykiatere og andre faggrupper for at vedligeholde og træne borgerne.

Specialiserede døgn-/dagtilbud

Egebo

Brommeparken

Stormly

Rehabilitering og Udviklingscenter



Områdeleder

Søren Astrup Juul
2334 9425
soaju@filadelfia.dk

Specialiserede døgn-/dagtilbud

Egebo

Brommeparken

Stormly

Rehabilitering og Udviklingscenter



Områdeleder

Søren Astrup Juul
2334 9425
soaju@filadelfia.dk

3.3 BROMMEPARKEN, SORØ

Brommeparken er placeret naturskønt tæt på skov og marker og med frugttræer og urtehave. Vores tværfaglige kompetencer er med til at rehabilitere borgerne ved brug af vores nye ADL køkken, behandlingsrum, træningslokale og sanserum.

Til døgntilbuddet er der tilknyttet et dagtilbud under Servicelovens §104. Dagtilbuddet har 11 pladser til interne borgere.

Medarbejderne

Brommeparkens medarbejdere er tværfagligt sammensat med kompetencer, som bringes i spil for at hjælpe borgerne bedst muligt og komme 360 grader rundt om det hele menneske. Faglighe-

derne er sundhedsassistenter, socialpædagoger, fysioterapeut og ergoterapeut.

Vi samarbejder med lægerne på Epilepsihospitalet, om behandling, udredning, kontrol m.m. Vi arbejder også sammen med neuropsykologer fra hospitalet ligesom vi også har samarbejde og sparring med Rehabilitering og Udviklingscentret, så vi sikrer kontinuitet for borgerne døgnet rundt.

Der er vågen nattevagt.

Specialiserede
døgn-/dagtilbud

Egebo

Brommeparken

Stormly

Rehabilitering og
Udviklingscenter



Områdeleder

Søren Astrup Juul
2334 9425
soaju@filadelfia.dk

3.4 REHABILITERING OG UDVIKLINGSCENTER DIANALUND, DAGTILBUD

Aktivitets- og samværstilbud samt beskyttet beskæftigelse i henhold til serviceloven §103 og §104. Centret er et privat dagtilbud med 110 pladser under den selvejende organisation Filadelfia.

Der er rammeaftale med Sorø Kommune på 70 pladser fordelt med 35 på §103 og 35 på §104. De resterende pladser er udbudt til andre kommuner og Epilepsihospitalet, Filadelfia.

Siden august 2021 har Rehabilitering og Udviklingscentret også udbudt Særligt Tilrettelagt Ungdomsuddannelse, STU for unge med særlige behov. Vi samarbejder med kommunernes UU vejledere og Børneskolens overbygning og har mulighed for at udbyde både interne og eksterne praktikpladser.

Medarbejderne

Dagtilbuddets medarbejdere og STU medarbejdere er tværfagligt sammensat og består af pædagoger, værkstedsassistenter, pædagogmedhjælpere og pædagogiske assistenter.

Medarbejdernes kompetencer er bundet op på den neuropædagogiske tilgang - samtidig har værkstedsassistenterne en håndværksmæssig baggrund. Det giver et fagligt stærkt grundlag til at kunne give vores brugere en indholdsrig hverdag med læring, udvikling og rehabilitering. Vi har særlige kompetencer inden for epilepsi, erhvervet hjerneskade og autismespektrumforstyrrelser.

Vi har uddannede praktikvejledere for vores pædagogstuderende samt interne videnspersoner indenfor epilepsi, erhvervet hjerneskade og autismespektrumforstyrrelser.

Specialiserede
døgn-/dagtilbud

Egebo

Brommeparken

Stormly

Rehabilitering og
Udviklingscenter



Områdeleder

Søren Astrup Juul
2334 9425
soaju@filadelfia.dk



4.0 SPECIALUNDERVISNING/ RÅDGIVNING



//

Mange mennesker med epilepsi - børn som voksne forstyrres i de kognitive, følelses- og adfærdsmæssige funktioner.

Specialundervisning/
Rådgivning

Børneskolen

Filadelfia
Uddannelse

Specialrådgivning

4.1 UNDERVISNING OG RÅDGIVNING

Børneskolen

Børneskolen er et landsdækkende tilbud for børn og unge med epilepsi eller vanskeligheder på neurologisk baggrund. Den består af udrednings-skole og regional specialskole. Der tilbydes undervisning fra 0.-10. klasse. Børneskolen tilbyder lokale skoleobservationer af elever med epilepsi og rådgivnings-, vejlednings- og supervisionsforløb til omgivende personer.

Børneskolen yder undervisning ved indlæggelse på Filadelfia til børn og unge i den undervisningspligtige alder fra 6-18 år. Undervisningstilbuddet tilpasses behandlingsplanen. Undervisningsindholdet afstemmes med hjemskole og forældre. Ydelserne er delvist finansieret ved takstafregning med kommunerne via Region Sjælland.

Børneskolen leverer ydelser til patientforløbsprogrammerne på Epilepsihospitalet Filadelfia. Ved førskoleforløb, pæd.psyk.soc og psyk.soc. bidrager Børneskolen med udredning af børn og unge med epilepsi og eventuel ledsagende adfærdsmæssige og kognitive vanskeligheder. Skoleudredningen baseres på test og observationer. Børneskolen assisterer blandt andet til afklaring under indlæggelsen i forhold til skoleparathed, afdækning af støttebehov, faglige niveauer og udviklingsmuligheder. Der gives vejledende anbefalinger og rådgivning til overgange, interaktioner, social guidning (alternativ sociale tiltag) samt undervisnings- og materiale tilpasninger.

Medarbejderstaben består af skolekonsulenter, specialpædagoger, audiologopæd samt tilknytning af læger, neuropsychologer, fysio- og ergoterapeuter fra Filadelfias andre afdelinger

Førskoleudredning

Til børn med epilepsi og ledsagende adfærdsmæssige/kognitive vanskeligheder, der kræver afklaring under indlæggelse i forhold til afdækning af støttebehov og udviklingsmuligheder i overgangen fra børnehave til skole, vurdering af skoleparathed samt vejledende anbefalinger omkring kommende skoletilbud.

Vi tilbyder neuropsychologisk vurdering, førskoletestning, børnehave- og skoleobservation.

I den neuropsychologiske undersøgelse vurderes barnets generelle kognitive niveau. Dette suppleres med vurdering af bl.a. opmærksomhedsfunktioner, sprogfærdigheder, spirende eksekutive funktioner/selvstændighedsudvikling og generel adfærdsvurdering. Den børneneuropsychologiske vurdering sker på baggrund af indgående

kendskab til barnets epilepsiform og betydningen af anfaldshistorik, nuværende anfaldssituation og medicinering for barnets udvikling og kognitive funktioner.

Børnehave- og skoleobservation understøtter den neuropsychologiske vurdering. Her beskrives bl.a. barnets sociale kompetencer, evne til selvregulering, opmærksomhedsstyring/afledelighed, sprogbrug, motorik, leg og selvhjulpethed. Barnets interesse for skoleaktiviteter beskrives og førskolefærdigheder testes med henblik på vurdering af skoleparathed.

Førskoleudredningen sker i tværfagligt setup med med neuropsychologer, skolekonsulenter og sundhedsfaglige medarbejdere. Indlæggelsesforløbet ligger typisk efterår og vinter af hensyn til tidspunkt for skoleindskrivning.

Specialundervisning/
Rådgivning

Børneskolen

Filadelfia
Uddannelse

Specialrådgivning

Kontakt

Børneskolen
5827 1230



Afdelingschef

Henrik Bøll Larsen
6122 0311
henrla@filadelfia.dk



Leder af Børneskolen

Stine Skov Clarke
2529 9046
stsccl@filadelfia.dk

Neuropsychologisk undersøgelse

Undersøgelsen består af test og observationer som afdækker barnets generelle kognitive niveau, eksekutive færdigheder, opmærksomhedsfunktion, koncentrationsevne,

hukommelse, socioemotionelle færdigheder, visuel perception og perceptuel ræsonnering. Derudover vurderes barnets energiniveau, og om der er tegn på angst og depression.

TAKST:

Neuropsychologisk vurdering og undersøgelse (specialskolebørn) kr. 950 pr. time

Specialrådgivning om Epilepsi

Specialrådgivning om Epilepsi tilbyder gratis og landsdækkende rådgivning og formidling om de psykosociale problemstillinger, der oftest følger med epilepsi. Vi indsamler og formidler viden om epilepsi og de psykosociale problemstillinger til gavn for fagpersoner, borgere med epilepsi og pårørende.

Specialrådgivning om Epilepsi har kontrakt med Den nationale Videns- og Specialrådgivningsorganisation, VISO i Socialstyrelsen.

I Specialrådgivning om Epilepsi kan man få rådgivning eller sparring til at

tackle en hverdag med epilepsi. Det kan være ved telefonsamtaler, email eller ved rådgivningsforløb, hvor der er behov for at tage ud til møder med fx kommuner, skoler, uddannelsessteder eller institutioner.

Målgruppen for rådgivningen er borgere med epilepsi, pårørende, kommunale medarbejdere, skoler, PPR og sundhedspersonale.

Bemærk, kontakt til Specialrådgivning om Epilepsi kræver ikke en forudgående tilknytning eller kontakt til Filadelfia.

Specialundervisning/
Rådgivning

Børneskolen

Filadelfia
Uddannelse

Specialrådgivning

Kontakt

Specialrådgivning
5827 1031



Afdelingschef

Henrik Bøll Larsen
6122 0311
henrla@filadelfia.dk



Faglig leder
Neuropsychologisk
Afdeling

Louise Stauning
3143 3290
louik@filadelfia.dk



Leder
Specialrådgivning

Laila Dahl Southwell
5827 1031
laiso@filadelfia.dk



4.2 FILADEFIA UDDANNELSE

Filadelfia Uddannelse har til opgave at højne ekspertisen indenfor epilepsi, neurorehabilitering og tilgrænsende speciale fagligheder. Det gøres gennem en omfattende kursus- og uddan-

nelsesvirksomhed, som er et tilbud til faglige medarbejdere, som har behov for kompetenceudvikling indenfor vores fagområde. Læs mere uddybende om vores kursustilbud, tid, sted og

tilmelding på <https://www.filadelfia.dk/formidling/filadelfia-uddannelse>

Takster er uden moms.

Ydelser og takster

Basiskursus i Epilepsi primært for hospitalspersonale

6-dages kursusforløb med følgende indhold:

- Diagnosticering, klassificering, undersøgelser, differentialdiagnoser eks. psykiatrisk komorbiditet
- Kognitive vanskeligheder, psykologiske aspekter og neuropsykologiske undersøgelser hos børn og voksne

- Neuroanatomi i relation til kliniske symptomer
- Behandlingsmuligheder og strukturering
- Anfaldsobservationer m.v.
- Sygepleje herunder Familie fokuseret tilgang i indlæggelsesforløbet generelt og specifikt
- Status epilepticus
- Funktionsudredning og fysio- og ergoterapeutisk intervention

- Non- epileptiske anfald, årsagsmekanismer og intervention i form af rehabilitering og psykoterapi
- Pædagogiske konsekvenser og sociale aspekter.

Undervisere: Specialister fra Epilepsihospitalet på Filadelfia

TAKST:

Kr. 9.000 (eksklusiv overnatning)

Videregående kursus i Epilepsi for personale i sociale institutioner

3-dages kursusforløb med følgende indhold:

- Diagnosticering, årsager, undersøgelser anfaldstyper og behandling
- Håndtering af anfald

- Status epilepticus og SUDEP
- PNES, belastningssymptomer og håndtering
- Udviklingshæmning og mestring
- Seksualitet og funktionsnedsættelse

- Hvad provokerer anfald? typiske senfølger og optimal støtte

Undervisere: Specialister fra Epilepsihospitalet på Filadelfia

TAKST:

Kr. 3.600 (eksklusiv overnatning)

Kontakt



Afdelingschef

Henrik Bøll Larsen
6122 0311
henrla@filadelfia.dk

Videregående kursus i Affolter-modellen®

5-dages kursusforløb med følgende indhold:

- Affolter- modellens aspekter
- Omverden, interaktion og information
- Guidingsmetodens begreber og muligheder

- Berøringsoplevelse interaktion som rod til udvikling og læring
- Forståelse for perceptionsstyrrede personers adfærd samt læring i at anvende guiding ad modum Affolter i basale hverdagsaktiviteter.

Undervisere: Stephan Linzmeier, ergoterapeut, APW-anerkendt instruktør for Affolter-modellen® og Walter Hoffmann, diplomsocialpædagog, APW-anerkendt instruktør for Affolter-modellen®

TAKST:

Kr. 12.000 (eksklusiv overnatning)



5.0 FILADEFIAS AFDELINGER OG KONTAKTPERSONER



//

Vi arbejder på tværs af faggrupper og opnår derfor de bedste resultater til gavn for patienten og de pårørende.

5.0 FILADELFIA AFDELINGER OG KONTAKTPERSONER

| OMRÅDE | NAVN | E-MAIL | TLF. |
|----------------------------------------------------------------------------------------------------------------------|------------------------------------------------------------|------------------------------------------|------------------------|
| Voksne med Epilepsi (Neurologisk Afdeling) | Specialeansvarlig overlæge Stefan Juhl | sjuh@filadelfia.dk | 5827 1660 |
| | Ledende sygeplejerske Signe Rugbjerg Madsen | srmd@filadelfia.dk | 6122 2403 |
| Epilepsiafsnit for Voksne | Overlæge Stefan Juhl | sjuh@filadelfia.dk | 5827 1660 |
| | Oversygeplejerske Lena Glatved Madsen | legm@filadelfia.dk | 5827 1655 |
| Afsnit for Epilepsi med Handicap (Neurologisk Afdeling) | Overlæge Dragan Marjanovic | drm@filadelfia.dk | 5827 1005 |
| | Oversygeplejerske Henrik Petterson | hfpe@filadelfia.dk | 5827 1113 |
| Psykiater Afsnit (Neurologisk Afdeling) | Psykiater Margaretha Dramsdahl | mardr@filadelfia.dk | 5827 1030 |
| | Oversygeplejerske Lena Glatved Madsen | legm@filadelfia.dk | 5827 1666 |
| Børn med Epilepsi (Neuropædiatrisk Afdeling) | Cheflæge Kern Olofsson | kol@filadelfia.dk | 3052 9420 |
| | Chefsygeplejerske Tina Pharao Munk | tpm@filadelfia.dk | 2074 5758 |
| Neurofysiologiklinikken (Afdeling for Diagnostik og Tværgående Kliniske Funktioner) | Cheflæge Sandor Beniczky | sbz@filadelfia.dk | 5827 1185 |
| | Chefsygeplejerske Helle Kjærgaard | hkg@filadelfia.dk | 5827 1315 |
| | Ledende neurofysiologiassistent Anders Bach Justesen | anbju@filadelfia.dk | 4046 8843 |
| Afsnit for Epilepsigenetik og Personlig Medicin (Afdeling for Diagnostik og Tværgående Kliniske Funktioner) | Leder Rikke Steensbjerg Møller | rimo@filadelfia.dk | 6120 8636 |
| Laboratoriet (Afdeling for Diagnostik og Tværgående Kliniske Funktioner) | Laboratorieledeelse Mads Ravnborg Helle Kjærgaard | maher@filadelfia.dk hkg@filadelfia.dk | 2086 5447 5827 1315 |
| Fysio- og Ergoterapien (Afdeling for Diagnostik og Tværgående Kliniske Funktioner) | Ledende ergoterapeut Conny Merete Olsen | cmol@filadelfia.dk | 5827 1196 |
| Center for Neurorehabilitering | Fg. ledende overlæge Mads Ravnborg | maher@filadelfia.dk | 2086 5447 |
| | Chefsygeplejerske Lis Petersen | lp@filadelfia.dk | 5827 1264 |
| Neuropsykologisk Afdeling | Afdelingschef Henrik Bøll Larsen | henrla@filadelfia.dk | 6122 0311 |
| | Faglig leder Louise Stauning | ouik@filadelfia.dk | 3143 3290 |

| OMRÅDE | NAVN | E-MAIL | TLF. |
|---------------------------------------|-------------------------------------------|----------------------|-----------|
| Børneskolen | Afdelingschef Henrik Bøll Larsen | henrla@filadelfia.dk | 6122 0311 |
| | Leder af Børneskolen Stine Skov Clarke | stsc@filadelfia.dk | 2529 9046 |
| Specialrådgivning om Epilepsi | Afdelingschef Henrik Bøll Larsen | henrla@filadelfia.dk | 6122 0311 |
| | Ledeer Laila Dahl Southwell | laison@filadelfia.dk | 5827 1031 |
| Filadelfia Uddannelse | Afdelingschef Henrik Bøll Larsen | henrla@filadelfia.dk | 6122 0311 |
| Filadelfia Forskning | <i>Stilling vakant</i> | | |
| Egebo, Dianalund | Områdeleder Søren Astrup Juul | soaju@filadelfia.dk | 2334 9425 |
| Stormly, Juelsminde | | | |
| Brommeparken, Sorø | | | |
| Rehabilitering og Udviklingscenter | | | |

6.0 LOKATIONSNUMRE FOR HENVISNING

| AFDELING | SKS-KODE | LOKATIONSNUMMER |
|--------------------------------------------------------------|----------|-----------------|
| Epilepsihospitalet Filadelfia, klinisk afdeling | 301101 | 5790000198474 |
| Epilepsihospitalet Børn Amb. | 3011013 | 5790002277436 |
| Epilepsihospitalet Voksen Amb. | 3011011 | 5790002277412 |
| Epilepsigenetik Amb. | 3011015 | 5790002504181 |
| Epilepsihospitalet Filadelfia, Klinisk Neurofysiologisk Afd. | 301108 | 5790000198535 |
| Center for Neurorehabilitering, Afdeling | 301111 | 5790002276798 |

Filadelfia
Kolonivej 1
4293 Dianalund
Tlf. 58 26 42 00
www.filadelfia.dk

