



YDELSER 2024

FILADELFIA

- DET LANDSDÆKKENDE HØJT SPECIALISEREDE EPILEPSIHOSPITAL,
SPECIALSKOLE OG SOCIALE DØGN- OG DAGTILBUD.

FOKUS PÅ HJERNEN - MED HJERTET

Filadelfia i Dianalund

-  Administrationsbygning
-  Børneskolen
-  Center for Neurorehabilitering
-  Epilepsihospitalet
-  Filadelfia Uddannelse
-  Kirke
-  Køkken og Kantine
-  Laboratoriet
-  Museum
-  Rehabilitering og Udviklingscenter
-  Serviceafdeling
-  Socialt døgntilbud Egebo og Langtidsafsnit Egebo
-  Specialrådgivning om Epilepsi
-  Teknisk Afdeling



■ 76.000 mennesker lever med epilepsi i Danmark.

Indholdsfortegnelse

1.0	Om Filadelfia	6
1.1	Værdier og videndeling	6
1.2	Tættere på patienterne	7
1.3	Styrkelse af epilepsiindsats	7
1.4	Forskning	8
1.5	Det praktiske	8
1.6	Filadelfias organisation	9
2.0	Epilepsihospitalet	10
2.1	Principper for takster	12
2.2	Børn med Epilepsi, Neuropædiatrisk afdeling	14
2.3	Voksne med Epilepsi, Neurologisk afdeling	18
2.4	Patientforløbsprogram inden for Neurorehabilitering	24
2.5	Afdeling for Diagnostik og Tværgående Kliniske funktioner Neurofysiologiklinikken	26 27
2.6	Laboratoriet	28
2.7	Laboratoriet, takster	29
2.8	Epilepsigenetik, neuropsykologi og terapi	30
3.0	Specialiserede døgn- og dagtilbud	32
3.1	Specialiserede døgn- og dagtilbud	34
3.2	Socialt døgntilbud Egebo, Dianalund	35
3.3	Stormly, Juelsminde	35
3.4	Brommeparken, Sorø	35
3.5	Rehabilitering og Udviklingscenter, Dianalund, dagtilbud	36
4.0	Specialundervisning/rådgivning	38
4.1	Børneskolen - Særligt Tilrettelagt Ungdomsuddannelse, STU Neuropsykologisk undersøgelse - Specialrådgivning om Epilepsi	40 41
4.2	Filadelfia Uddannelse	42
5.0	Filadelfias direktion og lokationsnumre for henvisning	44

1.0 OM FILADELFIA

Filadelfia er Danmarks eneste højt specialiserede hospital for patienter med epilepsi.

Filadelfia har Sundhedsstyrelsens godkendelse til tre specialer: neurologi, pædiatri og klinisk biokemi.

Filadelfia varetager de højt specialiserede funktioner samt regionsfunktioner inden for epilepsi.

Hospitalet består også af et center for neurorehabilitering for mennesker med erhvervet hjerneskade. Her varetager vi regionsfunktionsniveau til voksne inden for erhvervet hjerneskade.

Filadelfias tre døgntilbud er specialiserede. Vores dagtilbud har speciale inden for epilepsi og erhvervet hjerneskade.

Organisationen består også af en skole, tilbud om Særligt Tilrettelagt Uddannelse, STU samt specialrådgivning til landets 98 kommuner.

Gennem mere end 125 år har ambitionen altid været at gøre en forskel for patienter, beboere og pårørende gennem et stærkt fagligt og menneskeligt fokus - det er det fortsat. Filadelfia har to specialer inden for neurologien - epilepsi og erhvervet hjerneskade. Dem er vi til gengæld hele vejen rundt om med diagnosticering, behandling, rehabilitering og et beredskab, som er parat til at hjælpe familien.

Med 6000 ambulante patienter og 1350 indlæggelser årligt har Filadelfia et særligt grundlag for at diagnosticere præcist og give patienterne god behandling. Filadelfia har 800 medarbejdere og er en non-profit selvejende organisation med selvstændig bestyrelse.

1.1 VÆRDIER OG VIDENDELING

Vi er stolte af vores DNA: Fokus på hjernen - med hjertet. Vi arbejder med ildhu og omhu. Ikke alene for patienterne, men også for de pårørende. Sygdom påvirker hele familien.

Vores værdier er helhedssyn, respekt og nytænkning. Det oplever både patienter og pårørende, som vi tager os tid til at inddrage i behandlingen.

Langt de fleste med epilepsi får god hjælp medicinsk, men ved kompleks epilepsi har Filadelfia tilbud, som kommer 360 grader rundt om patienterne og borgerne. Det drejer sig om fx døgn- og dagtilbud, skole og specialrådgivningen.

Vi deler viden

Vi bestræber os på en effektiv og omfattende vidensdeling for at få den nyeste forskning, viden og information bredt ud.

Socialstyrelsen har for 3. gang tildelt Filadelfia opgaven med specialrådgivning om epilepsi inden for det socialfaglige område.

Specialrådgivning om Epilepsi er dermed fortsat leverandør hos Den nationale videns- og specialrådgivningsorganisation (VISO).

Dermed kan den socialfaglige, landsdækkende rådgivning fortsætte, hvad enten det er på telefon eller når medarbejderne drager ud i landet med oplæg på skoler, uddannelsesinstitutioner, jobcentre eller virksomheder.

Den er gratis uanset, hvor man bor. Der kræves ikke forudgående kontakt med Filadelfia, før vi yder rådgivning.

FILADELFIA I DANMARK



1.2 TÆTTERE PÅ PATIENTERNE

Inden for de sidste fem år har Filadelfia taget tre initiativer, som får hospitalet tættere på patienterne.

Siden 2018 har vi samarbejdet med Aalborg Universitetshospital om et ambulatorium for de nordjyske børn og unge med epilepsi. Epilepsihospitalets pædiatriske speciallæger og sygeplejersker tager til Aalborg og kommer dermed tættere på patienterne.

Siden 2019 har vi tilbudt videokonsultationer op til en times varighed med samme indhold som ved fysisk fremmøde. Forundersøgelser, indlæggelser og enkelte kontroller finder stadig sted på hospitalet, men videokonsultationerne er en god mulighed for dem, som bor langt fra hospitalet.

Aktuelt afprøves mobil flerdøgns video-EEG med sigte på snart at kunne tilbydes til patienter hjemme hos dem selv.

1.3 STYRKELSE AF EPILEPSIINDSATS

Filadelfia har tovholderfunktionen på to landsdækkende projekter med regeringsbevillinger, som skal løfte epilepsisatsningen i Danmark.

Det ene handler om forbedring af overgangen fra landets børneafdelinger til voksenafdelinger. Det andet handler om udbredelse af sundhedsfaglig viden til kommunerne.

Begge projekter er under afslutning. Et udviklingsprojekt om opsporing af børn og unge med nedsat funktionsevne udmønter sig nu i et nyt tilbud med tværsektorielt samarbejde: Ambulant funktionsevnevurdering af børn med epilepsi - se under pædiatri.

Epilepsi og bevægelse

Leg er godt - også når man er indlagt på et hospital. Vores forskning viser, at Epilepsihospitalets udeareal med specialdesignede legeredskaber giver børnene en oplevelse af tryk og normalitet. Legepladsen bidrager til trivsel og mentalt velvære under indlæggelse.

Mange forældre oplever også et meningsfuldt og tæt samvær med børnene under leg. Der opstår samtaler, som børnene ikke vil have hjemme ved køkkenbordet i legen. Afdelingens læger og sygeplejersker bruger udearealet til at observere motorik og social interaktion.

Neurorehabilitering for patienter med hjerneskader

Center for Neurorehabilitering har adresse i en bygning, som er mere end mursten. Her er nye og moderne forhold, hvor patienterne har enestuer med eget bad og toilet.

Center for Neurorehabilitering modtager patienter fra både de offentlige sygehuse til fortsat hospitalsbehandling og patienter, som ved udskrivelse fra sygehus har behov for specialiseret rehabilitering på kommunal anmodning. Tilbuddene er fleksible. De er inddelt i to forløb alt efter behov for støtte.

Døgn- og dagtilbud

De sociale tilbud har fokus på at rehabiliter borgere og give støtte til at kunne mest muligt selv for at øge livskvaliteten. Nye borgere gennemgår et systematisk og grundigt afklaringsforløb.

Vi indskrifter borgerne i fire forskellige målgrupper. I samarbejde med borger og kommune arbejder vi med forskellig vægtning af de tværfaglige professionelle indsatser. Alle målgrupper følger en forløbsbeskrivelse.

Alle tilbud er godkendt af Socialtilsynet.

Kvalitet

Epilepsihospitalet arbejder med de otte nationale mål, som er en del af Det nationale Kvalitetsprogram.

Der er arbejdet målrettet med at omsætte og forankre de for Epilepsihospitalet relevante nationale mål til gavn for patienterne.

Derudover arbejder Epilepsihospitalet med egne service- og kvalitetsmål.



VORES MÅL ER EN TIDLIG UDREDNING, RIGTIG BEHANDLING OG MINDRE ULIGHED.

1.4 FORSKNING

Filadelfia har tre professorer, to kliniske lektorer og en række forskere, som forsker i epilepsigenetik, elektrofysiologisk diagnostik og behandling af epilepsi.

Forskningens vigtigste mål er at hjælpe patienterne. Forskerne publicerer over 110 artikler om året i videnskabelige fagfællebedømte tidsskrifter fx internationalt anerkendte og ledende tidsskrifter som Nature Communication og Brain.

En stor del af forskningen er inden for epilepsigenetik og personlig medicin samt klinisk neurofysiologi, udvikling og validering af kunstig intelligens, mobile udstyr og apps.

Nybrud i arvelig epilepsi

Professor Rikke Steensbjerre Møller har januar 2023 modtaget 20 mio. kr. i støtte fra Lundbeck Collaborative Projects-Program. Forskere har for nyligt opdaget, at visse mutationer i GABA-receptoren medfører øget receptorfunktion.

I det pågældende studie vil Rikke Steensbjerre Møller og samarbejdspartnere på projektet undersøge, hvordan mutationer, som medfører øget receptorfunktion, giver epilepsi – og søge efter nye lægemidler, der kan bruges i patientbehandlingen

Vi arbejder fortsat med to nye multicenterstudier finansieret af Lundbeckfonden og Novo Nordisk Fonden.

Begge studier omhandler klinisk og funktionel karakterisering af epilepsi som følge af genfejl og fokuserer på udvikling af nye målrettede behandlingstilbud til patienter med de pågældende genfejl.

Helsefonden har doneret godt 1 million kroner til udviklingsprojekt om nye metoder til ligeværdigt samarbejde mellem medarbejdere og pårørende på døgntilbuddene. Projektet løber over to år.

Lundbeckfonden har bevilget 40 mio. kr. til forskning om epilepsi og depression. Forskere fra Epilepsihospitalet skal i fem år arbejde sammen med forskere fra Rigshospitalet, Københavns Universitet, Region Hovedstadens Psykiatri, Aarhus Universitetshospital samt kolleger fra Schweiz og Holland for at få forståelse for depression og epilepsi.

1.5 DET PRAKTISKE

Du er altid velkommen til at kontakte os og høre nærmere om vores tilbud.
Tlf. 5826 4200
eller via mail på filadelfia@filadelfia.dk

Frit sygehusvalg

Det frie sygehusvalg sikrer, at patienter frit kan vælge Epilepsihospitalet, når de skal undersøges eller behandles – på lige fod med offentlige sygehuse.

Hvis ventetiden til behandling på et sygehus overstiger 30 dage, har patienten også ret til at vælge behandling på Epilepsihospitalet, som har aftale med Danske Regioner.

Epilepsihospitalet er godkendt af Sundhedsstyrelsen.

Link til rekvisition af genetiske undersøgelser

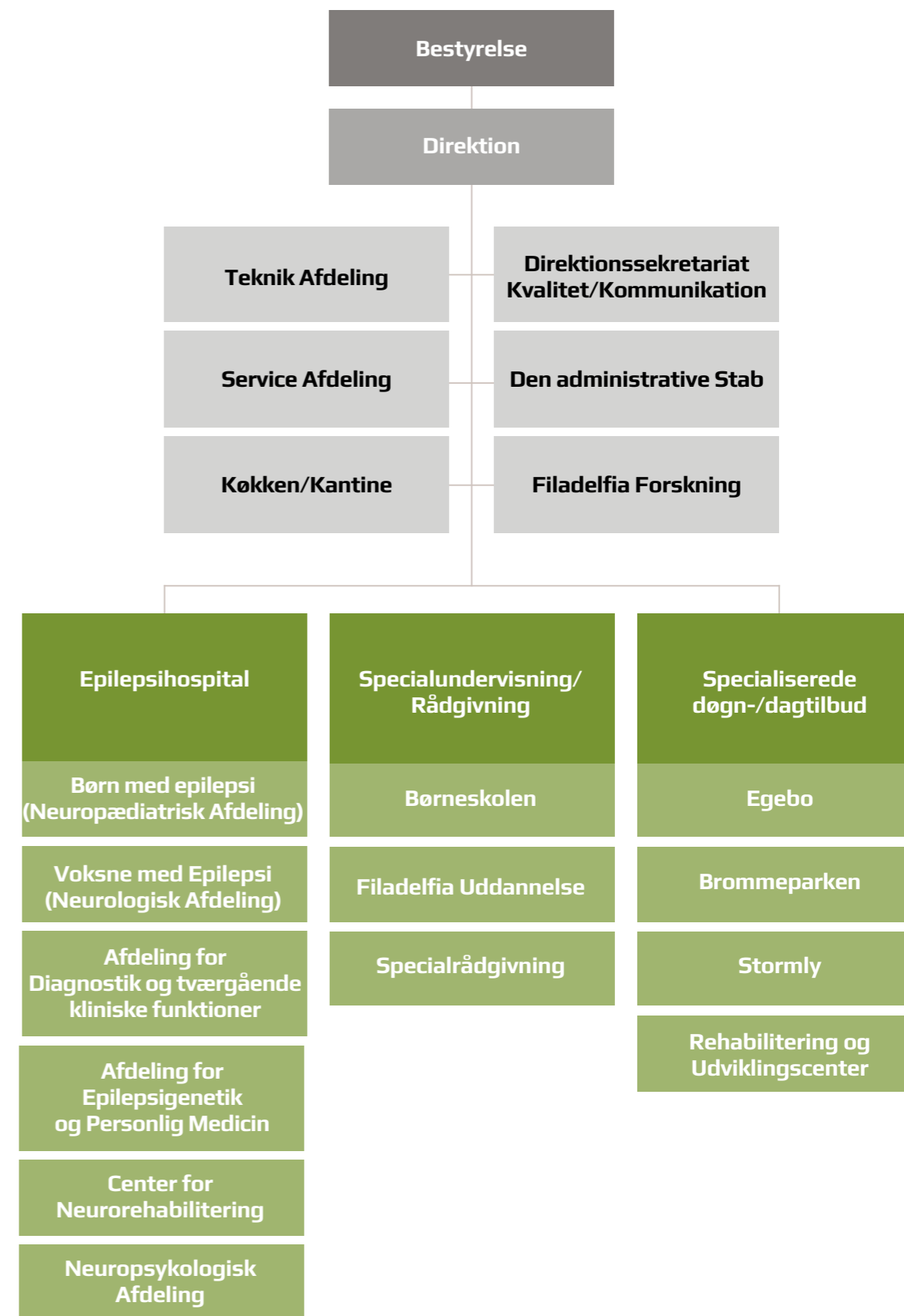
<https://www.filadelfia.dk/fagpersoner/faglig-viden/genetiske-undersogelser>

Sådan henviser du

Patienter kan henvises via de lokationsnumre, som er anført på side 43. Filadelfia har landets eneste skole for børn og unge under indlæggelse i henhold til 'Lov om Folkeskole' Folkeskoleloven §20 stk. 2 og 3.

Filadelfias botilbud Brommeparken, Egebo, Stormly og Rehabilitering og Udviklingscenter finder du på Tilbudsportalen. Kommunerne er den myndighed, som henviser borgere til botilbud.

1.6 FILADELFIAS ORGANISATION



Se mere på www.filadelfia.dk



Jens-Otto S. Jeppesen
Administrerende direktør



Mads Henrik Ravnborg
Sundhedsfaglig direktør



VI ER AMBITØSE PÅ PATIENTERNES OG BORGERNES VEGNE.

2.0 EPILEPSIHOSPITALET



//

Vi er stolte af vores DNA:
Fokus på hjernen med
hjertet. Vi arbejder med
ildhu og omhu - ikke ale-
ne for patienterne, men
også for de pårørende.

Epilepsihospital

Børn med Epilepsi
(Neuropædiatrisk Afdeling)

Voksne med Epilepsi
(Neurologisk Afdeling)

Center for
Neurorehabilitering

Afdeling for
Diagnostik og Tværgående
Kliniske funktioner

Neuropsykologisk
Afdeling

Afdeling for
Epilepsigenetik
og Personlig Medicin

2.1

PRINCIPPER FOR TAKSTER

Nyhenviste patienter til Epilepsihospitalet indkaldes altid til forundersøgelse ledsaget af EEG-undersøgelse. Herefter fortsætter patienten typisk i et ambulantly forløb eller til indlæggelse i et af de højt specialiserede eller specialiserede patientforløbsprogrammer for børn, unge eller voksne på Epilepsihospitalet.

1/3 af de ambulante konsultationer foregår virtuelt. Det kræver stor professionalisme at have koncentrerede virtu-

elle konsultationer. Både vores speciallæger og kliniske specialesygeplejersker er rustet til at varetage opgaven.

Forundersøgelser og ambulante konsultationer afregnes efter DRG-takster (nationale takster for Diagnose Relaterede Grupper), mens indlæggelser afregnes efter både DRG-grupper og DRG-lignende takster for de specifikke patientforløbsprogrammer. Mens DRG-taksterne er nationale takster gældende for alle offentlige sygehuse

og Epilepsihospitalet, så benyttes de DRG-lignende takster alene for Epilepsihospitalet. Begge typer takster udarbejdes af Sundheds Data Styrelsen (SDS).

Patienter, som er henvist under DUF-aftalen (Det Udvidede Frie Sygehusvalg), afregnes til DUF-takster, som er forhandlet mellem Danske Regioner og privathospitalerne. Sundhedsydelser er ikke momspligtige, hvorimod øvrige ydelser er.

PATIENTFORLØBSPROGRAMMER INDEN FOR NEUROLOGI OG PÆDIATRI

Vi tilbyder sammenhængende patientforløb. Det er en væsentlig forudsætning for høj kvalitet og effektivitet i tilbuddene.

Patientforløbene er fleksible og passer til patients behov i samarbejde med de henvisende instanser. Vores mål er, at patienten oplever en sammenhæng i forløbet, men også at der sker en systematisk vidensopsamling og videndeling om, hvad der virker bedst.

Alle vores registreringer sker i Sundhedsplatformen i lighed med Region Hovedstaden og Region Sjælland.

Vi har sammensat de forskellige patientforløbsprogrammer inden for neurologi og pædiatri – på baggrund af Sundhedsstyrelsens Specialeplanlægning for henholdsvis neurologi og pædiatri samt Sundhedsstyrelsens rapport om 'Epilepsihospitalets fremtidige virke – 2012'.

Vi har også tilbud inden for specialiseret neurorehabilitering, som er godkendt af Sundhedsstyrelsen, 2012. Behandlingen følger 'Anbefalinger for tværsektorielle forløb for voksne med erhvervet hjerneskade', Sundhedsstyrelsen, 2020.

AMBULATORIET NU TÆTTERE PÅ PATIENTEN

Ambulant behandling på Filadelfia skal skabe størst mulig værdi for patienten. Besøgene på Filadelfia skal derfor have klare mål og kun gennemføres med en hyppighed, som er relevant for tilstand og behandling.

Forundersøgelse foregår altid ved fremmøde på Filadelfia, mens efterfølgende konsultationer kan foregå ved fremmøde eller videokonsultation. Vi tilbyder i videst muligt omfang videokonsultation. Varighed, indhold og takst er identisk ved de to konsultationsformer.

Fjernambulatoriet i samarbejde med Aalborg Universitetshospital tilbyder nordjyske børn og unge, at Filadelfias læger og sygeplejersker tager til Nordjylland og derved kommer tættere på patienterne.

Alle patienter opfordres til at registrere anfald i en app, der fungerer som en anfaldskalender, som lægen kan følge med i imellem konsultationerne.

Graviditet hos kvinder med epilepsi kræver særlig opmærksomhed. Neu-

rologerne sikrer, at kvinder i fødegydigt alder orienteres grundigt om de nødvendige forholdsregler før og under graviditet og tilbydes tæt kontrol og om nødvendigt omlægning af medicineringen.

UDREDNING AF PATIENTER UNDER DUF-AFTALEN (DET UDVIDEDE FRIE SYGEHUSVALG)

Epilepsihospitalet har aftale med Danske Regioner om udførelse af:

Klinisk udredning

Tilbuddet består af en undersøgelses- og behandlingsdel, der kun foregår i ambulant regi. En speciallæge varetager undersøgelse og behandling for de voksne og neuropædiatri for børn.

En klinisk specialesygeplejerske, som er særligt uddannet indenfor epilepsi, kan give information og vejledning.

Udredningsdelen består af en ambulantly undersøgelse, evt. standard-EEG

og blodprøver. Der kan suppleres med søvn-EEG og MR-scanning.

Hvis patienten efter endt udredning skal modtage behandling, kan forløbet højst vare 12 måneder og højst omfatte 3 antiepileptika.

Hvis udredningen viser, at patienten ikke har epilepsi, afsluttes patienten efter vurdering til egen læge eller henvisende sygehusafdeling.

Hvis patienten er diagnosticeret med epilepsi, og den indledende behand-

lingsdel er foregået på Epilepsihospitalet, afsluttes patienten efter 12 måneder til egen læge eller henvisende sygehusafdeling.

Neurofysiologisk undersøgelse

Se side 26.



Se filmen om Ambulatoriet her

2.2 BØRN MED EPILEPSI NEUROPÆDIATRISK AFDELING

Sengeafdelingen modtager patienter, der skal indlægges til udredning af anfald, eller som skal have deres behandling optimeret.

Målgruppen er børn og unge i alderen 0-17 år med svær epilepsi og evt. ledsagende psykosociale vanskeligheder.

Behandlingen er tværfaglig. Fx er børneneuropsykologer med til at udrede børnene ved specifikke patientforløbsprogrammer eller yder rådgivning og støtte til forældre, søskende med flere. Neuropsykologerne kortlægger, hvordan epilepsien påvirker forholdet mellem hjernen og adfærden og hjernens udvikling.

Epilepsi er ofte ledsaget af kognitive følelsesmæssige og adfærdsmæssige forstyrrelser. Den neuropsykologiske udredning anvendes i diagnostik, rådgivning og behandling.

Patientforløb for Børn med Epilepsi (Neuropædiatrisk afdeling) Continuous Spikes and Waves during slow Sleep Specialiseringsniveau: Højt specialiseret funktion

CSWS/ESES er kendetegnet ved karakteristiske forandringer på søvn-EEG, neuropsykologiske symptomer og eventuelt sproglige/motoriske vanskeligheder.

Børn visiteret til et forløb på baggrund af CSWS/ESES modtages til forambulant undersøgelse hos speciallæge med særlig viden inden for området. Afdelingen planlægger indlæggelse med henblik på at registrere anfald og helnats EEG.

Filadelfia står for 95 % af al behandling af medicinering med Fenfluramin – en dyr medicin, som Medicinrådet har godkendt. Fenfluramin bliver udleveret af Epilepsihospitalet til patienterne.

Ergo- og fysioterapeuter er også tilknyttet afdelingen og indgår sammen med diætister i specifikke patientforløbsprogrammer.

Indlagte skolebørn tilknyttes specialskolen Børneskolen, Filadelfia, som tilbyder hjælp til sygeundervisning ud fra medsendt undervisningsmateriale fra hjemskole. Den bidrager tværfagligt til indlæggelsesforløbene med observationer og skolegang for skolebørnene. Ydelserne er finansieret gennem takstafregning med kommunerne via Region Sjælland.

Hvis patienten diagnosticeres med CSWS/ESES, foretages justeringer i den medicinske behandling.

Der foretages neuropsykologisk baseline under indlæggelse kort efter at CSWS/ESES diagnosticeres og ca. 1 år efter, at CSWS/ESES er ophørt. Det vurderes desuden løbende igennem sygdomsforløbet, om der er behov for neuropsykologisk vurdering med skole-observation (Pæd. psyk. soc. forløb)

TAKST

OBS CSWS, RAPID EEG: 01MA18: 29.164 kr. (inkl. mark up 1.813 kr.)
CSWS kontrol: 01MA17: 30.627 kr. (inkl. mark up 1.904 kr.)

Epilepsihospital

Børn med Epilepsi
(Neuropædiatrisk Afdeling)

Voksne med Epilepsi
(Neurologisk Afdeling)

Center for
Neurorehabilitering

Afdeling for
Diagnostik og Tværgående
Kliniske funktioner

Neuropsykologisk
Afdeling

Afdeling for
Epilepsigenetik
og Personlig Medicin

Se filmene:

Velkommen til
Børn med Epilepsi



Velkommen til EMU'en



Kontakt

Neuropædiatrisk Afdeling
Dr. Sells Vej 23
4293 Dianalund

Tlf. 5827 1101

Mail til sengeafsnit:
fil-boerneafd@filadelfia.dk

Mail til ambulatorium:
boerneamb@filadelfia.dk



Fg. cheflæge
Per Jørgensen



Chefsygeplejerske
Tina Pharao Munk

Diagnostik og behandling

Specialiseringsniveau: Højt specialiseret funktion

Børn og unge fra 0-17 år med behov for indlæggelse til nærmere diagnostik og behandling af epilepsi indlægges i forløbet "Diagnostik og Behandling". Under indlæggelse foretages anfaldsregistrering med video samt EEG undersøgelse, og vi vurderer, om der er psykosociale vanskeligheder. Forældre modtager under indlæggelsen under-

visning i epilepsi og håndtering af epileptiske anfald.

Under indlæggelse kan der desuden foretages opstart/ændring af den medicinske behandling.

Vi indlægger også børn med udviklingshæmning (Filadelfia gruppe 1),

hvor undersøgelse og behandling tilrettes barnets samlede situation.

Under indlæggelsen tilknyttes patienten en klinisk speciale sygeplejerske, der varetager den videre tætte kontakt med familie/patient fremadrettet.

TAKST

Filadelfia gruppe 1: 180.607 kr. (inkl. mark up 11.230 kr.) - kun patienter med fast vagt
Filadelfia gruppe 2: 129.677 kr. (inkl. mark up 8.063 kr.)

Kortvarig diagnostik uden behandling

Specialiseringsniveau: Højt specialiseret, regions- eller hovedfunktionsniveau

Udredning uden behandling kan foregå på specialiseret regions- og hovedfunktionsniveau afhængig af undersøgelsesprogram og epilepsiens sværhedsgrad.

Der er mulighed for, at patienten bliver kortvarigt indlagt til videooptagelse. En anden mulighed er at patienten indlægges til EEG undersøgelse herunder EMU (døgnvideo-EEG). Herefter fremsendes

resultaterne til den henvisende læge, som varetager den videre behandling.

TAKST

EMU indlæggelse: 01MP13: 63.161 kr. (inkl. mark up 3.927 kr.)
Observationsindlæggelse: 01MA18: 29.164 kr. (inkl. mark up 1.813 kr.)

Behandling med Everolimus til Tuberøs Sclerose

Specialiseringsniveau: Højt specialiseret funktion

Det er nu muligt at anvende immunmodulerende behandling med Everolimus (Votubia) til Tuberøs Sclerose, når der samtidig foreligger behandlingsrefraktær epilepsi. Anvendelsen

sker efter nærmere specificerede kriterier for udvælgelse af patienter, samt opfølgning på effekt og mulige bivirkninger. Behandlingen varetages ambulant udelukkende af specialise-

rede behandlingscentre (Filadelfia, Rigshospitalet, Aarhus Universitetshospital).

TAKST

Standard ambulant takst. Udgifter for særlig medicin opkræves pr. patient og region.

Behandling med Cannabidiol til patienter med svær epilepsi

Specialiseringsniveau: Højt specialiseret funktion

Afdelingen tilbyder behandling til udvalgte patienter med svære epilepsiformer med cannabidiol, hvor der anvendes CBD-olie - den ikke-euforiserende

del af cannabis. Ved CBD-behandling kan der være bivirkninger, men sjældent alvorlige. Behandlingsstart foregår under indlæggelse med nøje observati-

on af patienten i forhold til anfald, evt. bivirkninger ved behandlingen samt blodprøver. Behandlingen kan opstartes ambulant eller under indlæggelse.

TAKST

Filadelfia gruppe Gruppe 2: 129.677 kr. (inkl. mark up 8.063 kr.)

Ambulant funktionsevnevurdering af børn og unge

Målgruppen er børn og unge under 18 år med epilepsi og ledsagende kognitiv og/eller psykosocial funktionsevnedssættelse, der har behov for specialiseret vurdering af aktuelle støttebehov, forebyggende tiltag og udviklingsmuligheder. Forløbet er et samarbejde mellem Epilepsihospitalet Filadelfia og patientens bopæls-

kommune. Epilepsihospitalet vil stå for en udredende og vurderende del af afklaringen under ambulant besøg.

Under det ambulante besøg foretager vi en neuropsykologisk test til afklaring af, hvilke områder patienten har behov for støtte og hjælp til i

hjemligt regi. Efter afklaringen afholder vi et tværfagligt møde på tværs af sektorer, hvor vi fastlægger handle-/rehabiliteringsplan i samarbejde med patienten og pårørende. Herefter udfærdiger vi en konsensuskrivelse, der tilgår hjemkommune. Henvisning via egen læge.

TAKST

Afregnes efter nationale takster mellem kr. 20.500 - 22.000.

Der arbejdes på at få en Filadelfia takst på dette forløb fra 2025 eller 2026.

Børn psykosocial udredningsforløb

Specialiseringsniveau: Højt specialiseret funktion

Børn og unge med epilepsi kan ofte opleve udfordringer relateret til skolegang, uddannelse, udvikling og generel trivsel, og kan efter lægelig henvisning eventuelt tilbydes et psykosocialt udredningsforløb under indlæggelse med en varighed på 2-3 uger.

Formålet med indlæggelsen er at afdække barnets kognitive, intellektuelle, skolefaglige, sociale og psyko-

logiske funktionsniveau og bidrage med eventuelle vejledende anbefalinger i forhold til støtteforanstaltninger og pædagogiske tiltag i hjemligt regi. Det tværfaglige udredningsforløb indebærer som regel observationer, tests, spørgeskemabesvarelser, gennemgang af tilgængelige akter og interviews med barnets forældre og øvrige relevante parter.

I forbindelse med visitationen træffes

beslutning om sammensætningen af det tværfaglige udredningsteam, der kan involvere neuropsykologer, skolekonsulenter, pædagoger, sygeplejersker, ergo- og fysioterapeuter m.fl.

Efter indlæggelsen udfærdiges en samlet tværfaglig rapport, der tilgår forældre og behandlingsansvarlig læge samt - efter aftale PPR, hjemskole og evt. øvrige relevante instanser.

TAKST

Filadelfia gruppe 2: 129.677 kr. (inkl. mark up 8.063 kr.)

VNS-opstart

Specialiseringsniveau: Højt specialiseret funktion

Behandling med vagusstimulator (VNS) tilbydes patienter med svær epilepsi, hvor der ikke er mulighed for neurokirurgisk behandling.

Filadelfia har stor erfaring i at udvælge patienter til VNS behandling og gennemføre den efterfølgende optimering af stimulatoren.

Selve implantationen foregår ved operation på Rigshospitalet eller Aarhus Universitetshospital.

Den initiale justering af stimulatoren foretages under indlæggelse på Filadelfia.

TAKST

Filadelfia gruppe 5: 84.389 kr. (inkl. mark up 5.247 kr.)

Epilepsikirurgiske forløb

Specialiseringsniveau: Højt specialiseret funktion

Når vi udreder med henblik på epilepsikirurgi, indleder en speciallæge med særlig viden på området med en ambulant undersøgelse. Her planlægger vi et tværfagligt udredningsforløb, hvor en speciallæge og klinisk specialepsygeplejerske er gennemgående kontaktpersoner.

Forløbet omfatter følgende indlæggelser:

- Indlæggelse til registrering af anfald ved døgnvideo EEG (EMU), eventuelt ledsaget af SPECT-scanning
- Indlæggelse til neuropsykologisk testning før operation
- Indlæggelse efter 12 og 24 måneder til vurdering af operationens effekt.

Udredningen kan omfatte MR-scan-

ning af hjernen, SPECT-scanning, PET-scanning og MEG. Desuden foretages undersøgelse ved børnepsykiater, øjenlæge og fysio-/ergoterapeut. Resultaterne af alle undersøgelserne danner baggrund for endelig indstilling til kirurgi i samarbejde med Rigshospitalet. Operationer foregår på Rigshospitalet, mens kontroller efter operationen foregår på Epilepsihospitalet, Filadelfia.

TAKST

Epikir. m/EMU - Gruppe 2: 129.677 kr. (inkl. mark up 8.063 kr.)

Epikir. m/psykolog før og efter operation - Gruppe 5: 84.389 kr. (inkl. mark up 5.247 kr.)

Epikir.kontrol indlæggelse - Gruppe 6: 81.485 kr. (inkl. mark up 5.067 kr.)

Diætbehandling og kontrol

Specialiseringsniveau: Højt specialiseret funktion

Vi har flere diætbehandlingstilbud til patienterne. Efter en forundersøgelse/visitation ledsaget af blodprøver vurderer vi, hvilken diæt der vil passe bedst og diæten gennemgås med familien/netværket.

Speciallæge, klinisk specialepsygeplejerske og klinisk diætist vejleder og underviser løbende i behandlingen.

Klassisk ketogen diæt og Modifieret Atkins Diæt (MAD) omlægger hjernens stofskifte fra at være sukkerbaseret til at være fedtsyrebaseret – en ketotisk tilstand. Ved den klassiske

ketogene diæt styrer vi ketosen meget stramt, mens der er videre grænser ved Modifieret diætbehandling.

Klassisk ketogen diæt og Medium Chain Triglycerides (MCT)

Vi indlægger familien i fem døgn på afdelingen, hvor diæten opstartes og justeres ledsaget af vejledning. Indlæggelsen er ofte ledsaget af videooptagelse af epileptiske anfald og eventuelt yderligere diagnostik/behandling. Efterfølgende behandling foregår primært ambulant hos speciallæge, sygeplejerske og klinisk diætist.

Modifieret Atkins Diæt (MAD)

Opstart af MAD foregår ambulant hos klinisk diætist og klinisk specialepsygeplejerske. Den videre opfølgning af diæten foregår hos speciallæge, klinisk diætist og klinisk specialepsygeplejerske.

TAKST

Diætstart - Gruppe 7: 120.034 kr. (inkl. mark up 7.463 kr.)

Diætkontrol - Gruppe 8: 22.986 kr. (inkl. mark up 1.429 kr.)

2.3 VOKSNE MED EPILEPSI NEUROLOGISK AFDELING

(Udredning og behandling af voksne med epilepsi)

Afdelingen modtager voksne fra 17 år, der skal udredes og behandles for epilepsi. Vi behandler patienterne efter et nøje tilrettelagt patientforløb, og vi yder en tværfaglig indsats med garanti for høj kvalitet og effektivitet. Afdelingen består af tre sengeafsnit, et langtidsafsnit og et ambulatorium.

Vi anvender den nyeste faglige viden og udstyr. Vi observerer patienterne for at kunne stille en korrekt diagnose og gør blandt andet brug af videooptagelser.

Målgruppen er voksne med svær epilepsi. Nogle patienter har et forringet funktionsniveau i form af fx hukommelses- og koncentrationsproblemer, social isolation og problemer med at finde fodfæste i uddannelsessystemet eller på arbejdsmarkedet. Der kan være brug for en psykosocial udredning med afklaring med henblik på valg af uddannelse, afklaring af erhvervsvej, rehabilitering og vurdering af støttebehov i hverdagen. Udredningen kan indeholde rådgivning om kompenserende strategier og forslag til videre støtteforanstaltning.

Diagnostik og behandling

Specialiseringsniveau: Regionsfunktion

Målgruppen er patienter fra 17 år med behov for en længerevarende indlæggelse op til tre uger med henblik på nærmere diagnostik og behandling. Særligt uddannet plejepersonale foretager kliniske observationer. I forbindelse med den forambulante

undersøgelse bestiller vi relevante undersøgelser: Videooptagelse af anfald, yderligere EEG-diagnostik, herunder eventuel døgnindlæggelse i epilepsiovervågningsenheden EMU og eventuel en MR-scanning af hjernen.

TAKST

Filadelfia gruppe 2: 129.677 kr. (inkl. mark up 8.063 kr.)

Diagnostik uden behandling

Specialiseringsniveau: Regionsfunktion

Vi tilbyder gennemførelse af døgnvideo- og EEG diagnostik under indlæggelse.

Efter udskrivelsen sender vi undersøgelsesresultaterne til den henvisende læge.

TAKST

01MP13: 63.161 kr. (inkl. mark up 3.927 kr.)
Afbrudte forløb 01MA10: 25.308 kr. (inkl. mark up 1.574 kr.)

Epilepsihospital

Børn med Epilepsi
(Neuropædiatrisk Afdeling)

Voksne med Epilepsi
(Neurologisk Afdeling)

Center for
Neurorehabilitering

Afdeling for
Diagnostik og Tværgående
Kliniske funktioner

Neuropsykologisk
Afdeling

Afdeling for
Epilepsigenetik
og Personlig Medicin

Kontakt

Voksne med Epilepsi
(Neurologisk Afdeling)
Kolonivej 2 A
4293 Dianalund

Tlf. 5826 4200
Mail: voksenafd@filadelfia.dk

Voksenambulatoriet:

Tlf. 5827 1660
Mail: fil-voksenamb@filadelfia.dk



Ledende
overlæge
Stefan Juhl



Chefsygeplejerske
Signe
Rugbjerg Madsen

Invaliderende epilepsi

(Diagnostik og særlig medicinsk behandling af patienter med kombineret udviklingshæmning og epilepsi)

Specialiseringsniveau: Højt specialiseret funktion

Udredning og behandling af mennesker med kombineret udviklingshæmning og epilepsi består af en forambulant undersøgelse hos speciallæge med særlig viden inden for området.

Vi planlægger et tværfagligt udredningsforløb under indlæggelsen. Personale med særlig erfaring

på området foretager observation af patienten. Vi optager også anfald med udvidet EEG, fx under døgnindlæggelse i epilepsiovervågningsenheden EMU, henviser eventuelt til MR-scanning af cerebrum, genetisk udredning samt andre relevante undersøgelser.

På den baggrund forsøger vi at optimere den medicinske behandling. Herefter kan patienten henvises videre til eventuel anden behandling (kirurgisk/VNS/diætetisk).

Taksten inderholder aflønning af medfølgende personale eller eventuel lokal fast vagt.

TAKST

Filadelfia Gruppe 1: Kr. 180.607 (inkl. mark up kr. 11.230)

Voksen psyko-social udredningsforløb

Specialiseringsniveau: Højt specialiseret funktion

Voksne patienter med epilepsi, der har udfordringer i forhold til uddannelse, erhverv eller at mestre hverdagen med epilepsi, kan efter lægelig henvisning tilbydes et psykosocialt udredningsforløb under indlæggelse med en varighed på en til tre uger.

I udredningsforløbet suppleres den medicinske anamnese med udarbejdelse af en social anamnese hvor patientens sociale situation og ressourcer analyseres i kontekst af epilepsien. Patient og pårørende informeres om

styrker og svagheder, og mulige kompenserende tiltag identificeres i samarbejde med inddragelse af patient og pårørende.

Følgende undersøgelser kan indgå i forløbet: 24-timers observation under indlæggelse, neuropsykologisk test, udredning af skolemæssige færdigheder og potentiale for uddannelse, udtrætningsgrad i forbindelse med arbejdsfunktioner samt afdækning af patientens evne til at mestre hverdagsaktiviteter.

Når vi udskriver patienten, afholder vi et netværksmøde, hvor patienten, hele det tværfaglige team, alle relevante kommunale og øvrige aktører deltager så vidt muligt - ofte virtuelt eller telefonisk. Vi vægter den mundtlige videreformidling og rådgivning højt. Den skriftlige formidling følger i en samlet tværfaglig rapport nogle uger efter udskrivning. Denne kan sendes sikkert til alle dem, patienten ønsker.

TAKST

Udredning u/psykolog - 23MA01: 70.755 kr. (inkl. mark up 4.399 kr.)
Udredning m/psykolog - Gruppe 2: 129.677 kr. (inkl. mark up 8.063 kr.)

Specialiseret rehabilitering ved epilepsi

Specialiseringsniveau: Højt specialiseret funktion

Vi indlægger voksne fra 18 år med epilepsi og ledsagende begrænsninger i deres kognitive, psykosociale og/eller fysiske funktionsevner. Forløbet varer 6 uger med observation, støtte og træning af patientens færdigheder og evne til at mestre aktiviteter i hverdagen. Indlæggelsen planlægges med to ugers indlæggelse + to uger hjemme + to ugers indlæggelse. Derved får patienten mulighed for at afprøve de anbefalede strategier hjemme. Når vi udskrives patienten, vil vi give en status og vurdering

af patientens funktionsevne og udviklingspotentiale på baggrund af observation og undersøgelser, mens patienten er indlagt. Her vurderer vi behov for kompenserende støtteforanstaltninger i hjemligt regi.

Vi har god erfaring med deltagelse af pårørende og kommunale aktører ved det afsluttende møde. Her gives den mundtlige videreformidling og der er mulighed for at stille spørgsmål, hvilket ofte er ganske givende for alle parter.

Som led i det tværsektorielle samarbejde udarbejder vi forslag til en skriftlig rehabiliteringsplan ud fra patientens ressourcer og behov. Planen kan vi sende til relevante fagpersoner i kommunalt regi med dokumentation, der skal understøtte patientens ønsker og behov for rehabilitering i hjemligt regi. Det sker efter aftale med patienten.

Forløbsprogrammet er under fortsat udvikling og ændring. Ved opdeling af forløb afregnes efter første forløb.

TAKST

DRG gruppe 26MA01: 130.463 kr. (inkl. mark-up: 8.112 kr.)

PNES med eller uden samtidig epilepsi og psykiatrisk komorbiditet

Specialiseringsniveau: Regionsfunktion

Behandlingen ved Psykoterapeutisk Afsnit henvender sig til diagnostisk afklarede patienter med PNES (Non-epileptiske anfald) med eller uden epilepsi.

Behandlingen henvender sig også til patienter med epilepsi og psykiatrisk komorbiditet fx belastningsreaktioner, angst, depression, ADHD og autismespektrum-forstyrrelser.

Behandlingen består i 4 uges psykoterapeutisk forløb under indlæggelse. Henviste patienter vurderes med henblik på motivation og indikation for et eventuelt forløb. Vi planlægger indlæggelse i samarbejde med patienten.

I forløbet indgår patientobservation med identifikation af belastningsfaktorer, samt tværfaglig kognitiv miljøterapi med metakognitive inter-

ventioner, såsom psykoedukation, mindfulness, øvelser i sanserum, kognitiv kropsterapi, selvværds- og kompetencetræning. I samarbejde med patienten udformer vi en tværfaglig kognitiv problemformulering, som vi anvender som dynamisk behandlingsplan. Sundhedsfaglig personale, fysioterapeut og ergoterapeut varetager behandlingen. Efter udskrivning er der tilbud om en telefonsamtale med kontaktperson.

TAKST

Filadelfia gruppe 2: PSYKIN/PNESIN 129.677 kr. (inkl. mark up 8.063 kr.)

Diætbehandling

Specialiseringsniveau: Højt specialiseret funktion

Formålet med behandlingen er at omlægge hjernens energistofskifte fra at være kulhydratbaseret til at blive fedtsyrebaseret – en ketotisk tilstand som kan reducere eller helt afhjælpe epileptiske anfald. Behandlingen betragtes på lige fod med medicinsk – og kirurgisk behandling og kan gives i kombination.

Epilepsipatienter kan henvises til ketogen diæt behandling fra interne neurologer eller fra eksterne læger inkl. patientens praktiserende læge.

Ved forundersøgelse hos specialiseret neurolog og klinisk speciale sygeplejerske vurderes om epilepsipatienten er kandidat til behandlingstilbuddet.

Hvis patienten findes lægefagligt egnet vurderes patientens ressourcer – kognitive funktioner og sociale netværk bl.a. ADL vurdering ved en ergoterapeut kan blive nødvendig.

Klassisk ketogen diæt, hvor den ketotiske tilstand hos patienten styres stramt, opstartes altid ved indlæggelse og kan med tiden overgå til modificeret ketogen diæt, som er mindre restriktiv.

Ketogen diæt tilbydes som kost patienten spiser eller som sondeernæring.

Fra opstarten varetages behandlingen af et tværfagligt team af speciallæge, klinisk diætist, plejepersonale,

klinisk speciale sygeplejerske og ergoterapeut. Patient og ressourcepersoner i patientens netværk undervises og informeres om behandlingens virkningsmekanismer og behandlingsprincipper.

Når behandlingen er opstartet, og patienten udskrives, fortsætter behandlingen ambulant med det tværfaglige team. Behandlingen varer typisk 2–3 år. I nogle tilfælde længere og for enkelte livslangt.

TAKST

Diætstart - Gruppe 7: 120.034 kr. (inkl. mark up 7.463 kr.)

Diætstart - Gruppe 8: 22.986 kr. (inkl. mark up 1.429 kr.)



Epilepsikirurgiske forløb

Specialiseringsniveau: Højt specialiseret funktion

Forløbet indledes med en neurologisk forundersøgelse. Det videre forløb foregår i et tværfagligt samarbejde mellem speciallæge og klinisk specialesygeplejerske.

Forløbet omfatter flere indlæggelser, hvor der kan gå tid imellem.

- Indlæggelse til registrering af anfald ved hjælp af video EEG fx i epilepsiovervågningsenheden, EMU eventuelt under nedtrapning af medicin.

- Indlæggelse til neuropsykologisk testning.

I udredningsforløbet henviser vi til MR-scanning af hjernen og evt. SPECT-scanning, PET-scanning og MEG.

Resultaterne af alle undersøgelserne danner baggrund for endelig indstilling til kirurgi i samarbejde med Rigshospitalet.

Operationer foregår på Rigshospitalet, mens kontroller efter operationen foregår på Epilepsihospitalet, Filadelfia.

Kontrol efter operation omfatter klinisk kontrol, EEG, neuropsykologisk undersøgelse og MR scanning. Efter længerevarende anfaldsfrihed, tages der stilling til, om man skal trappe ud af den antiepileptiske behandling.

TAKST

Epikir. m/EMU - Gruppe 2: 129.677 kr. (inkl. mark up 8.063 kr.)

Epikir. m/psykolog før og efter operation - Gruppe 5: 84.389 kr. (inkl. mark up 5.247 kr.)

Epikir.kontrol - Gruppe 6: 81.485 kr. (inkl. mark up 5.067 kr.)

VNS-opstart

Specialiseringsniveau: Højt specialiseret funktion

Implantation af vagusstimulator (VNS) kan tilbydes patienter, som ikke findes egnede til epilepsikirurgi.

Filadelfia har stor erfaring i at vælge patienter til implantering af VNS og

efterfølgende optimering af stimulatoren.

Selve implantationen foregår på Rigshospitalet eller Aarhus Universitetshospital, mens den initiale justering af stimulatoren oftest foretages ambulant på Filadelfia. I særlige tilfælde vil justering af stimulatoren bedst kunne foretages under indlæggelse.

TAKST

VNS-start: Filadelfia gruppe 5: 84.389 kr. (inkl. mark up kr. 5.247 kr.)



2.4 PATIENTFORLØBSPROGRAM INDENFOR NEUROREHABILITERING

Center for Neurorehabilitering har 24 specialiserede pladser. Det nye hus indeholder også et stort træningsrum på 90 m² og fem multifunktionsrum med blandt andet træningskøkken, pædagogisk værksted og undervisningsfaciliteter. Et nyt træningsområde i det fri med særligt udvalgte træningsredskaber giver mulighed for at træne færdigheder, som ligger tæt på hverdagens udfordringer.

Center for Neurorehabilitering tilbyder intensiv tværfaglig neurorehabilitering på regionsfunktionsniveau til voksne over 18 år med følger efter hjerneskade fx kranietraumer, tilgrænsende sygdomme eller svære tilfælde af apopleksi. Behandlingen følger 'Anbefalinger for tværsektorielle forløb for voksne med erhvervet hjerneskade', Sundhedsstyrelsen, 2020.

Vi indleder alle indlæggelser med en uges intensiv, tværfaglig vurdering, målsætning og sideløbende rehabili-

tering. Vi tilbyder klienten et rehabiliteringsforløb på svært eller moderat niveau. Rehabiliteringsniveauet revurderes hver 4. uge. Vi har jævnlig kontakt med kommunen og afholder ved afslutningen et planlægningsmøde, hvor kommunen modtager en tværfaglig status.

Fast vagt er inkluderet for svært forløb. Er det nødvendigt med to vagter, forudsætter det henvisende myndigheds accept af betaling for den ene.

Center for Neurorehabilitering er et specialiseret rehabiliteringstilbud i henhold til §140 'Bekendtgørelse af sundhedsloven' (LBK nr. 1202 af 14/11/2014), 'Bekendtgørelse om genoptræningsplaner og om patienters valg af genoptræningstilbud efter udskrivning fra sygehus' (BEK nr. 1088 af 06/10/2014) samt 'Anbefalinger for tværsektorielle forløb for voksne med erhvervet hjerneskade', Sundhedsstyrelsen, 2020.

TAKST:

Patienter henvist fra kommuner

Basisydelse 6.125 kr./døgn

Tillægsydelse

Behov for 2 personers deltagelse i pleje og ADL 1.557 kr./døgn

Fast vagt: Vikarbureau-timetakst

Udvidet neuropsykologisk undersøgelse og rapport - 1 gang - 30.105 kr.

Logopædisk testning og rapport - 1 gang - 15.572 kr.

Hjemmetræning 2.491 kr./dag

Patienter henvist fra regioner

Udredningsforløb 10.416 kr./døgn

Moderat niveau 7.567 kr./døgn

Svært niveau 10.416 kr./døgn

Epilepsihospital

Børn med Epilepsi
(Neuropædiatrisk Afdeling)

Voksne med Epilepsi
(Neurologisk Afdeling)

Center for
Neurorehabilitering

Afdeling for
Diagnostik og Tværgående
Kliniske funktioner

Neuropsykologisk
Afdeling

Afdeling for
Epilepsigenetik
og Personlig Medicin

Se filmene:

Center for
Neurorehabilitering



Kontakt

Tlf. 5827 1260
Mail: cfnsikker@filadelfia.dk

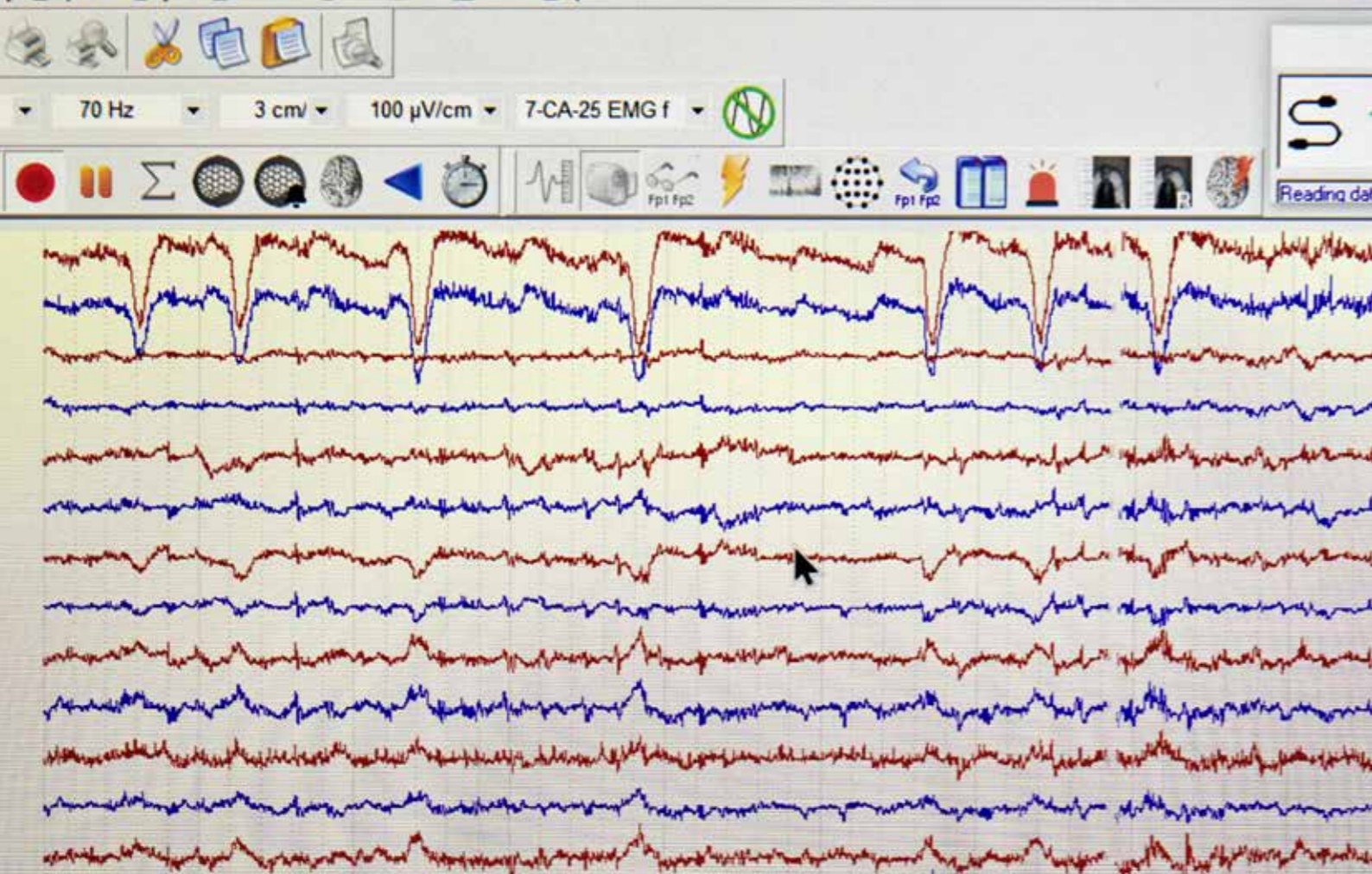


Fg. cheflæge
Mads Ravnborg



Chefsygeplejerske
Lis Petersen





Hvert år kommer 250 patienter fra hele landet til Filadelfias EMU. Indlæggelserne varer fra 1-4 døgn.

2.5 AFDELING FOR DIAGNOSTIK OG TVÆRGÅENDE KLINISKE FUNKTIONER

Neurofysiologiklinikken er en del af Afdeling for Diagnostik og Tværgående Kliniske Funktioner. På afsnittet udfører vi EMU for epilepsikirurgi på højt specialiseret funktion. Ved de øvrige funktioner er specialiseringsniveauet på regionsfunktion.

De neurofysiologiske undersøgelser kan være med til at afklare lidelser i hjernen, nerverne og musklerne.

Patienterne kommer fortrinsvis fra Epilepsihospitalets afdelinger, og ydelserne indgår i hospitalets forskellige patientforløb. Desuden modtager afsnittet patienter, der er henvist til neuro-/fysiologiske undersøgelser under det udvidede frie sygehusvalg eller gennem samarbejdsaftaler.

NEUROFYSIOLOGIKLINIKKEN YDELSER OG TAKSTER

Elektro-neurografi (ENG almen) UCGG00

Undersøgelse af de perifere motoriske og sensoriske nerver. En neurofysiologiassistent gennemfører undersøgelsen, og en speciallæge bedømmer den.

Indikation: Karpaltunnelsyndrom, nerveafklemning polyneuropati.

DUF-takst: 2.886 kr.

DRG-takst: 2.859 kr. (inkl. mark-up)

Elektromyografi (EMG/ENG) UCGG01/UCGG02

Undersøgelse af de perifere nerver og musklerved brug af overflade- og nålelektroder. Alt efter behov kan vi supplere det med ultralydundersøgelse. En speciallæge og evt. en neurofysiologiassistent gennemfører undersøgelsen.

Indikation: Klinisk mistanke om påvirkning af de perifere nerver og/eller muskler.

DUF-takst: 3.931 kr.

DRG-takst: 5.710 kr. (inkl. mark-up)

Visuel Evoked Potentials (VEP) UCGK01

Undersøgelse af de visuelle ledningsbaner ved lysstimulation (skakmønstersstimulation). En neurofysiologiassistent gennemfører undersøgelsen, og en speciallæge bedømmer den.

Indikation: Dissemineret sclerose.

DUF-takst: 3.931 kr.

DRG-takst: 2.859 kr. (inkl. mark-up)

Somatosensorisk Evoked Potentials (SSEP) UCGM

Undersøgelse af de perifere og centrale ledningsbaner ved elektrisk stimulation. En neurofysiologiassistent gennemfører undersøgelsen, og en speciallæge bedømmer den.

Indikation: Klinisk mistanke om læsion af de centrale motoriske ledningsbaner i rygmarven eller i hjernen.

DUF-takst: 2.886 kr.

DRG-takst: 2.859 kr. (inkl. mark-up)

Motorisk Evokeret potentiale (MEP) UCGN

MEP anvendes til at undersøge motoriske nervebaner fra hjernebarken gennem rygmarven og ud til musklerne. En neurofysiologiassistent gennemfører undersøgelsen og en speciallæge bedømmer den.

Indikation: sygdomme, der rammer de centrale motoriske ledningsbaner fra hjernen til rygmarven.

DUF-takst: 2.886 kr.

DRG-takst: 2.859 kr. (inkl. mark-up)

Elektroencephalografi

(Standard EEG) (<1time) ZZ1470B

(EEG med søvn) ZZ1470A

Undersøgelse af hjernens elektriske aktivitet ved brug af overflade elektroder. Undersøgelsen inkluderer særlige provokationsmetoder fx lysstimulation og hyperventilation. En neurofysiologiassistent gennemfører undersøgelse og en speciallæge bedømmer den.

Indikation: Epilepsi, anfaldsfænomener, bevidsthedspåvirkning.

DUF-takst: 2.886 kr.

DRG-takst: 2.859 kr. (inkl. mark-up)

EEG langtidsoptagelse 1-8 timer (ZZ1470C)

Anvendes hos patienter med hyppige anfald, som sandsynligvis forekommer under et par timers optagelse. Hjernens elektriske aktivitet registreres ved brug af overflade elektroder samt videooptagelse af patienten. En neurofysiologiassistent gennemfører undersøgelsen og en speciallæge bedømmer den.

DRG-takst: 5.710 kr. (inkl. mark-up)

Epilepsihospital

Børn med Epilepsi (Neuropædiatrisk Afdeling)

Voksne med Epilepsi (Neurologisk Afdeling)

Center for Neurorehabilitering

Afdeling for Diagnostik og Tværgående Kliniske funktioner

Neuropsykologisk Afdeling

Afdeling for Epilepsigenetik og Personlig Medicin

Kontakt Filadelfia

Tlf. 5827 1190
Mail: fil-neurofys@filadelfia.dk



Cheflæge
Sándor Beniczky

Tlf. 5827 1185



Chefsygeplejerske
Helle Kjærgaard

Tlf. 5827 1315



Ledende neurofysiologiassistent
Anders Bach Justesen

Tlf. 5827 1545

2.6 LABORATORIET

Laboratoriet er specialiseret i medikamentmonitorering og gentest og er DANAK akkrediteret efter ISO 15189:2013 inden for de mest frekvente medikament analyser, gentest samt blodprøvetagning.

Laboratoriet har en landsdækkende funktion for analysering af langt de fleste antiepileptika (AED) og psykofarmaka i blod samt for analysering af CYP-test. Derudover udfører vi også almindelige biokemiske analyser, blodprøvetagning på indlagte og ambulante patienter og deltager i forsknings- og udviklingsopgaver.

I kraft af avanceret udstyr, nye analysemetoder og kompetente medarbejdere kan laboratoriet levere prøvesvar i løbet af kort tid. Vi udfører ca. 17.600 medikamentanalyser om året, mange af dem fra dag til dag. Vi analyserer prøver fra hospitaler i Danmark, Grønland og Færøerne.

Som ét af få steder i landet udfører vi CYP-test, hvor man undersøger, hvordan den enkelte patient omsætter psykofarmaka via CYP-enzym systemet. De farmakogenetiske analyser kan være af stor værdi for psykiatrien i forbindelse med optimering af medicinsk behandling. Afhængig af hvilken CYP-test der analyseres for, afviger op til 30% af befolkningen i lægemiddelomsætningen. Vi afgiver svar, der kan være med til at skræddersy medicindoser til den enkelte patient, så

medicinen får den bedst mulige virkning.

Laboratoriet rådgiver rekvirenter om vejledende terapeutiske intervaller inden for antiepileptika og psykofarmaka og om den farmakologiske konsekvens af genotypebestemmelse i forhold til dosisjustering af psykofarmaka. Dette vil sammen eller hver for sig kunne bidrage til en optimal lægemiddelbehandling og dermed øget patientsikkerhed.

Laboratoriet har:

- Landsdækkende funktion af medikamentmonitorering og genotypning
- Bredt medikamentprogram, der løbende tilpasses, baseret på rekvirethenvendelser
- Akutservice efter aftale; Analyseresvar i dagtimerne på hverdage i løbet af få timer.

Epilepsihospital

Børn med Epilepsi
(Neuropædiatrisk Afdeling)

Voksne med Epilepsi
(Neurologisk Afdeling)

Center for
Neurorehabilitering

Afdeling for
Diagnostik og Tværgående
Kliniske funktioner

Neuropsykologisk
Afdeling

Afdeling for
Epilepsigenetik
og Personlig Medicin

Kontakt

Laboratoriet
Kolonivej 11
4293 Dianalund

Tlf. 5827 1177
Mail: fil-lab@filadelfia.dk



Overbioanalytiker
Anja Sjelhøj



Biokemiker
Per Aasio



Biokemiker
Lasse Bo Nielsen

2.7 LABORATORIET, ANALYSER OG TAKSTER

Alle analyser udføres flere gange ugentligt

MEDIKAMENT INDHOLDSSTOF	KR.
Amisulprid	410,-
Amitriptylin (inkl. metabolit)	410,-
Aripiprazol (inkl. metabolit)	410,-
Brivaracetam	380,-
Bromid	450,-
Carbamazepin	110,-
Citalopram	410,-
Clobazam	320,-
Clobazam (metabolit+ratio)	430,-
Clomipramin (inkl. metabolit)	410,-
Clonazepam	410,-
Clozapin	380,-
Diazepam	410,-
Donepezil	450,-
Doxepin (inkl. metabolit)	410,-
Duloxetine	450,-
Escitalopram	410,-
Eslicarbazepin	110,-
Ethosuximid	320,-
Felbamat	410,-
Fluoxetin (inkl. metabolit)	450,-
Flupentixol	450,-
Fluphenazin	450,-
Fluvoxamin	450,-
Gabapentin	410,-
Galantamin	450,-
Haloperidol	450,-
Imipramin (inkl. metabolit)	410,-
Lacosamid	380,-
Lamotrigin	110,-
Levetiracetam	380,-
Lurasidon	410,-
Mianserin (+metabolit)	450,-
Midazolam	450,-
Mirtazapin	410,-
Nitrazepam	450,-
Nortriptylin	410,-

MEDIKAMENT INDHOLDSSTOF	KR.
Olanzapin	380,-
"Oxcarbazepin"	110,-
Paliperidon	410,-
Paroxetin	410,-
Perampanel	410,-
Perphenazin	450,-
Phenobarbital	110,-
Phenytoin, Frit	450,-
Phenytoin, Total	110,-
Pregabalin	410,-
Primidon	320,-
Quetiapin	410,-
Risperidon (inkl. metabolit)	410,-
Rivastigmin	450,-
Rufinamid	410,-
Sertindol	450,-
Sertralin	410,-
Stiripentol	450,-
Sultiam	450,-
Topiramet	320,-
Valproat	110,-
Venlafaxin (inkl. metabolit)	410,-
Ziprasidon	410,-
Zonisamid	380,-
Zuclophentixol	450,-

GENTEST	PRIS KR.
CYP1A2	380,-
CYP3A4	380,-
CYP3A5	380,-
CYP2C9	600,-
CYP2C19	985,-
CYP2D6	1.250,-

Læs mere om de enkelte analyser

<https://www.filadelfia.dk/fagpersoner/laboratoriet>



2.8 EPILEPSIGENETIK, NEUROPSYKOLOGI OG TERAPI

Afdeling for Epilepsigenetik og Personlig Medicin

Afdelingen udreder, diagnosticerer og rådgiver patienter og familier med genetisk betinget epilepsi. I samarbejde med en privat virksomhed har afsnittet udviklet en række gentests, der gør det muligt at teste alle relevante epilepsigener på én gang. De udføres både for Epilepsihospitalets egne afdelinger

samt for andre sygehuse. Afdelingen tilbyder ligeledes specialiserede genetiske rådgivninger om epilepsi og ledsagende kliniske problemstillinger. Sideløbende med diagnostikken udfører afdelingen forskning i epilepsigenetik på internationalt niveau.

Neuropsykologisk Afdeling

Neuropsykologisk Afdeling varetager neuropsykologiske udredninger af børn, unge og voksne med epilepsi. Epilepsi kan være forbundet med kognitive udfordringer af forskellig karakter og grad. Vurderingerne sker på baggrund af specialiseret viden omkring de enkelte epilepsiformers typiske indvirkning på kognitive færdigheder.

Den neuropsykologisk udredning kan anvendes i diagnostik, rådgivning, behandling og rehabilitering.

Fysio- og ergoterapi

Afsnittets ydelser dækker alle væsentlige områder af fysio- og ergoterapeutiske undersøgelses- og behandlingsfunktioner med speciale i vurdering og behandling af meget komplekse problemer i forhold til fysiske, perceptuelle og kognitive funktionsniveauer og vurdering af evne til at mestre ønskede og nødvendige aktiviteter. Vi anvender tests og behandlingsmetoder, som til enhver tid har den højst beskrevne evidens nationalt som internationalt.

Vi leverer ydelser til Epilepsihospitalets korttidsafdeling, som er hovedparten af interventionerne som beskrevet i patientforløbsprogrammerne. Vi leverer også ydelser til Epilepsihospitalets langtidsafdeling, hvor fysio- og ergoterapi er en del af den tværfaglige indsats for vedligeholdelse og udvikling af funktionsniveau. Ud over vedligeholdelsestræning indgår også tværfaglig samarbejde blandt andet med fokus på forflytninger samt anskaffelse af hjælpemidler, som bevilges i henhold til gældende lovgivning.

Epilepsihospital

Børn med Epilepsi
(Neuropædiatrisk Afdeling)

Voksne med Epilepsi
(Neurologisk Afdeling)

Center for
Neurorehabilitering

Afdeling for
Diagnostik og Tværgående
Kliniske funktioner

Neuropsykologisk
Afdeling

Afdeling for
Epilepsigenetik
og Personlig Medicin

Kontakt Filadelfia

Tlf. 5826 4200

Afdeling for Epilepsigenetik og Personlig Medicin

Tlf. 5827 1221
Mail: genetics@filadelfia.dk

Neuropsykologisk Afdeling

Tlf. 6155 3291
Mail: fil-neuropsyk@filadelfia.dk

Fysio- og ergoterapi

Tlf. 5827 1196
Mail: fil-ergofys@filadelfia.dk



Afdelingschef
Rikke Steensbjerre
Møller



Afdelingsleder
Louise Stauning



Ledende
ergoterapeut
Conny Merete Olsen



3.0 SPECIALISEREDE DØGNTILBUD MED TILHØRENDE DAGTILBUD



Specialiserede
døgn-/dagtilbud

Egebo

Brommeparken

Stormly

Rehabilitering og
Udviklingscenter



Vi arbejder med en tværfaglig,
professionel, rehabiliterende
og neuropædagogisk indsats

3.1

SPECIALICEREREDE DØGNTILBUD MED TILHØRENDE DAGTILBUD

Med høj faglighed og hjertet på rette sted, tilbyder vi rehabilitering med mening.

De første 3-6 måneder afklarer vi borgerens ønsker, håb og drømme for fremtiden samt borgerens behov for støtte og hjælp ud fra borgerens funktionsniveau.

Derefter anbefaler Filadelfia en plan for en tværprofessionel indsats for den enkelte borger. Vi arbejder ud fra et professionelt tilrettelagt forløbsprogram.

Forløbsprogrammet er inspireret af pakkeforløb på Epilepsihospitalet og sikrer en udviklende, rehabiliterende eller kompenserende indsats - samtidig med et fagligt overblik over indsatserne.

Filadelfia har 4 målgrupper, hvor de faglige indsatser vægtes forskelligt afhængig af, hvilke af de 4 målgrupper borgeren er indskrevet i. Filadelfias tre døgntilbud har samme målgruppe og kerneopgave.

Målgruppe

Målgruppen er voksne mennesker med epilepsi og/eller erhvervet hjerneskade samt fysiske, psykiske, sociale og kognitive problemstillinger. De fysiske rammer gør det muligt at modtage borgere med betydelig funktionsnedsættelse.

DØGNTAKST (§ 107 og § 108):

Varierer fra 4.049 - til 4.126 kr.

Kerneopgave

Vores kerneopgave er: Det enkelte menneske oplever trivsel, livskvalitet og en meningsfuld hverdag - understøttet af tværprofessionelt samarbejde.

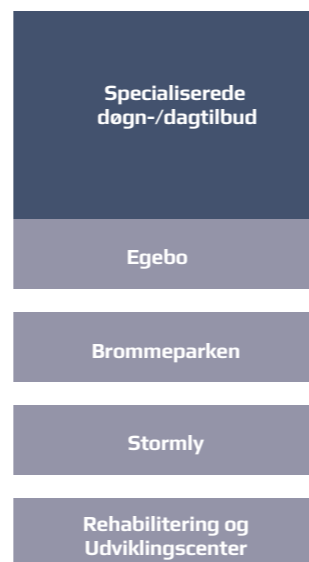
I det tværprofessionelle samarbejde indgår ergo-og fysioterapeuter, sygeplejersker, sosu-assistenten, pædagoger samt neuropsykologer og logopæder fra Filadelfia.

Vores faglige tilgang vægter den rehabiliterende og neuropædagogiske tilgang samt specialviden indenfor epilepsi. Alle medarbejdere bliver tildelt et specialtilrettet kompetenceforløb.

Den professionelle indsats sker via fælles vedtagne principper, retningslinjer og metoder for, hvordan medarbejderne udøver deres viden, færdigheder og kompetencer i indsatsen overfor borgeren - baseret på den aktuelle bedste viden.

Der er tilknyttet en fast epilepsilæge som kommer regelmæssigt på de tre døgninstitutioner. Derudover er der vågen nattevagt på institutionerne.

Der henvises til Filadelfias hjemmeside og Tilbudsportalen.



3.2

SOCIALT DØGNTILBUD EGEBO, DIANALUND

Tilbuddet har 18 døgnpladser i henhold til §108/107. Egebo er et selvejende botilbud med Socialtilsyn Øst som tilsynsmyndighed samt det risikobaserede tilsyn fra Styrelsen for Patientsikkerhed.

Egebo ligger centralt placeret på Filadelfias matrikel tæt på indkøbscenter og byliv i Dianalund.

3.3

SOCIALT DAG- OG DØGNTILBUD STORMLY, JUELSMINDE

Tilbuddet har 24 pladser i døgntilbudet i henhold til §108/107 og 28 pladser i dagtilbuddet i henhold til §104. Stormly er et selvejende botilbud med Socialtilsyn Midt som tilsynsmyndighed samt det risikobaserede tilsyn fra Styrelsen for Patientsikkerhed.

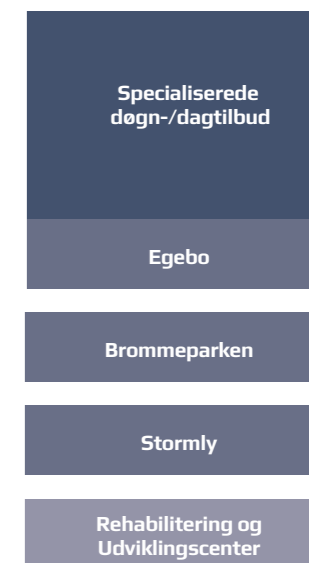
Stormly, ligger som det eneste tilbud under Filadelfia, i Jylland, nærmere betegnet i Juelsminde, tæt på skov og strand og selve byen. I løbet af tre år, flytter tilbuddet til Horsens i helt nye rammer.

3.4

BROMMEPARKEN, SORØ

Tilbuddet har 18 pladser i døgntilbudet i henhold til §105/108. Brommeparken er et selvejende botilbud med driftsoverenskomst med Sorø Kommune med Socialtilsyn Øst som tilsynsmyndighed samt det risikobaserede tilsyn fra Styrelsen for Patientsikkerhed.

Brommeparken er placeret naturskønt tæt på skov og marker og med frugttræer og urtehave.



Kontakt

Egebo

Tlf. 5827 1290
Mail: fil-egebo@filadelfia.dk

Stormly

Tlf. 5827 1400
Mail: stormly@filadelfia.dk

Brommeparken

Tlf. 5827 1458
Mail: brommeparken@filadelfia.dk



Områdeleder
Søren Astrup Juul

Tlf. 2334 9425

3.5

REHABILITERING OG UDVIKLINGSCENTER DIANALUND, DAGTILBUD

Tilbuddet tilbyder aktivitets- og samværstilbud samt beskyttet beskæftigelse i henhold til Serviceloven §103 og §104.

Tilbuddet er et privat dagtilbud med 110 pladser under den selvejende organisation Filadelfia. Der er rammeaftale med Sorø Kommune på 70 pladser fordelt med 35 på §103 og 35 på §104. De resterende pladser er udbudt til andre kommuner og Epilepsihospitalet.

§103 Beskyttet beskæftigelse 334 kr./dag

§104 aktivitet og samvær 417 kr./dag

SÆRLIGT TILRETTELAGT UNGDOMSUDDANNELSE, STU

Se side 40

Tilbuddet er placeret på Filadelfias matrikel og har en afdeling i Brommeparken.

Det tværprofessionelle samarbejde består af pædagoger, værkstedsassistenter, pædagogmedhjælpere og pædagogiske assistenter.

Specialiserede
døgn-/dagtilbud

Egebo

Brommeparken

Stormly

Rehabilitering og
Udviklingscenter

Kontakt

Tlf. 5827 1330
Mail: reh-udv@filadelfia.dk



Områdeleder
Søren Astrup Juul

Tlf. 2334 9425



4.0 SPECIALUNDERVISNING/ RÅDGIVNING



//

Mange mennesker med epilepsi - børn som voksne forstyrres i de kognitive, følelses- og adfærdsmæssige funktioner.

Specialundervisning/
Rådgivning

Børneskolen

Filadelfia
Uddannelse

Specialrådgivning

4.1 UNDERVISNING OG RÅDGIVNING

Børneskolen

Børneskolen er en specialskole, der tilbyder undervisning til børn og unge i den undervisningspligtige alder fra 6-18 år. Målgruppen er børn og unge med epilepsi eller andre neurologiske vanskeligheder.

Undervisningen gives enten:

- Som sygeundervisning efter folkeskolelovens § 23 i forbindelse med barnets eller den unges indlæggelse på Epilepsihospitalet eller
- Som specialundervisning efter folkeskolelovens § 20.

Sygeundervisning

Sygeundervisning på Børneskolen er et landsdækkende tilbud og ydelserne er delvist finansieret ved takstafregning med kommunerne via Region Sjælland. Undervisningstilbuddet tilpasses behandlingsplanen og undervisningsindhold afstemmes med hjemskole og forældre.

Særligt Tilrettelagt Ungdomsuddannelse, STU

Særligt Tilrettelagt Ungdomsuddannelse, STU på Filadelfia er en 3-årig uddannelse til unge mellem 16-25 år med epilepsi, hjerneskade, autisme, ADHD eller andre neurologiske udfordringer. Unge som ikke kan gennemføre en almindelig ungdomsuddannelse.

Vi forbereder de unge til fremtiden med job eller andre aktiviteter. Vores skoleår er i udgangspunkt på 840 timer, og vi tilrettelægger det med en kombination af skolefag på Børneskolen, praktiske fag på Filadelfias mange afdelinger og produktionsværksteder samt ekstern praktik hos erhvervsdrivende i lokalområdet. De unge er i centrum i vores alsidige miljø.

Specialundervisning

Specialundervisning er et regionalt tilbud som kan benyttes af skolerne i regionens kommuner.

Der tilbydes undervisning fra 0.-10. klasse og skolefritidsordning på skoledage. Børneskolen tilbyder lokale skoleobservationer af elever med epilepsi eller andre neurologiske vanskeligheder.

Børneskolens personale kan tilbyde rådgivnings-, vejlednings- og supervisionsforløb lokalt.

Medarbejdere

Medarbejderstaben består af skolekonsulenter, lærere, specialpædagoger, audiologopæd m.fl. samt tilknytning af læger, neuropsychologer, fysio- og ergoterapeuter fra Filadelfias andre afdelinger.

Specialundervisning/
Rådgivning

Børneskolen

Filadelfia
Uddannelse

Specialrådgivning

Kontakt

Børneskolen

Tlf. 5827 1230
Mail: boerne-sikker@filadelfia.dk



Skoleleder
Stine Skov Clarke

Kontakt Filadelfia

Tlf. 6155 3291
Mail: reh-udv@filadelfia.dk



Områdeleder
Søren Astrup Juul

Tlf. 2334 9425

tencer, så også denne gruppe borgere kan opnå et aktivt og selvstændigt ungdomsliv med mulighed for på sigt at flytte i egen bolig.

Centralt i det pædagogiske arbejde med de unge vil være skabelsen af et trygt, meningsfuldt og aldersvarende bofællesskab. Det pædagogiske arbejde vil også indeholde et fokus på relationsdannelse mellem de unge, faciliteter af

eksempelvis fælles madlavning, fælles rengøring og aktiviteter om aftenen. Netop gennem aktiviteter kan den unge spejle sig i, hvad andre unge gør, hvilket kan medvirke til at skabe en positiv udvikling for den enkelte.

Der er mulighed for opskrivning til venteliste til bodel ved kontakt til områdeledelsen.

TAKST UDEN BODEL:

Takst 1 Lille støttebehov 848 kr. pr. dag/365 dage pr. år
Takst 2 Mellem støttebehov 1.033 kr. pr. dag/365 dage pr. år
Takst 3 Stort støttebehov 1.120 kr. pr. dag/365 dage pr. år

Neuropsychologisk undersøgelse

Undersøgelsen består af test og observationer som afdækker barnets generelle kognitive niveau, eksekutive færdigheder, opmærksomhedsfunktion, koncentrationsevne, hukommelse, socioemotionelle fær-

digheder, visuel perception og perceptuel ræsonnering.

Derudover vurderes barnets energiniveau, og om der er tegn på angst og depression.

TAKST:

Neuropsychologisk vurdering og undersøgelse (specialskolebørn) 950 kr. pr. time

Specialrådgivning om Epilepsi

Specialrådgivning om Epilepsi tilbyder gratis og landsdækkende rådgivning og formidling om de psykosociale problemstillinger, der oftest følger med epilepsi. Vi indsamler og formidler viden om epilepsi og de psykosociale problemstillinger til gavn for fagpersoner, borgere med epilepsi og pårørende.

Specialrådgivning om Epilepsi har kontrakt med Den nationale Videns- og Specialrådgivningsorganisation, VISO i Socialstyrelsen.

I Specialrådgivning om Epilepsi kan man få rådgivning eller sparring til at

tackle en hverdag med epilepsi. Det kan være ved telefonsamtaler, email eller ved rådgivningsforløb, hvor der er behov for at tage ud til møder med fx kommuner, skoler, uddannelsessteder eller institutioner.

Målgruppen for rådgivningen er borgere med epilepsi, pårørende, kommunale medarbejdere, skoler, PPR og sundhedspersonale.

Bemærk, kontakt til Specialrådgivning om Epilepsi kræver ikke en forudgående tilknytning eller kontakt til Filadelfia.

Specialundervisning/
Rådgivning

Børneskolen

Filadelfia
Uddannelse

Specialrådgivning

Kontakt Filadelfia

Tlf. 6155 3291
Mail: fil-neuropsych@filadelfia.dk



Afdelingsleder
Louise Stauning

Kontakt

Specialrådgivningen

Tlf. 5727 1031
Mail: soe@filadelfia.dk



Leder
Specialrådgivning
Laila Dahl Southwell

4.2 FILADEFIA UDDANNELSE

Filadelfia Uddannelse har til opgave at højne ekspertisen indenfor epilepsi, neurorehabilitering og tilgrænsende speciale fagligheder. Det gøres gennem en omfattende kursus- og uddan-

nelsesvirksomhed, som er et tilbud til faglige medarbejdere, som har behov for kompetenceudvikling indenfor vores fagområde. Læs mere uddybende om vores kursustilbud, tid, sted og

tilmelding på <https://www.filadelfia.dk/formidling/filadelfia-uddannelse>

Takster er uden moms.

Ydelser og takster

Basiskursus i epilepsi primært for hospitalspersonale

6-dages kursusforløb med følgende indhold:

- Diagnosticering, klassificering, undersøgelser, differentialdiagnoser eks. psykiatrisk komorbiditet
- Kognitive vanskeligheder, psykologiske aspekter og neuropsykologiske undersøgelser hos børn og voksne

- Neuroanatomi i relation til kliniske symptomer
- Behandlingsmuligheder og strukturering
- Anfaldsobservationer m.v.
- Sygepleje herunder Familie fokuseret tilgang i indlæggelsesforløbet generelt og specifikt
- Status epilepticus
- Funktionsudredning og fysio- og ergoterapeutisk intervention

- Non- epileptiske anfald, årsagsmekanismer og intervention i form af rehabilitering og psykoterapi
- Pædagogiske konsekvenser og sociale aspekter.

Undervisere: Specialister fra Epilepsihospitalet på Filadelfia

TAKST:

9.000 kr. (eksklusiv overnatning)

Videregående kursus i epilepsi for personale i sociale institutioner

3-dages kursusforløb med følgende indhold:

- Diagnosticering, årsager, undersøgelser anfaldstyper og behandling
- Håndtering af anfald

- Status epilepticus og SUDEP
- PNES, belastningssymptomer og håndtering
- Udviklingshæmning og mestring
- Seksualitet og funktionsnedsættelse

- Hvad provokerer anfald? Typiske senfølger og optimal støtte

Undervisere: Specialister fra Epilepsihospitalet på Filadelfia

TAKST:

4.500 kr. (eksklusiv overnatning)

Kontakt

Filadelfia Uddannelse

Tlf. 2090 2225
Mail: fil-kurser@filadelfia.dk

Telefontid:
Mandag - torsdag: kl. 9 - 15

Videregående kursus i Affolter-modellen®

5-dages kursusforløb med følgende indhold:

- Affolter- modellens aspekter
- Omverden, interaktion og information
- Guidingsmetodens begreber og muligheder

- Berøringsoplevelse interaktion som rod til udvikling og læring
- Forståelse for perceptionsstyrrede personers adfærd samt læring i at anvende guiding ad modum Affolter i basale hverdagsaktiviteter.

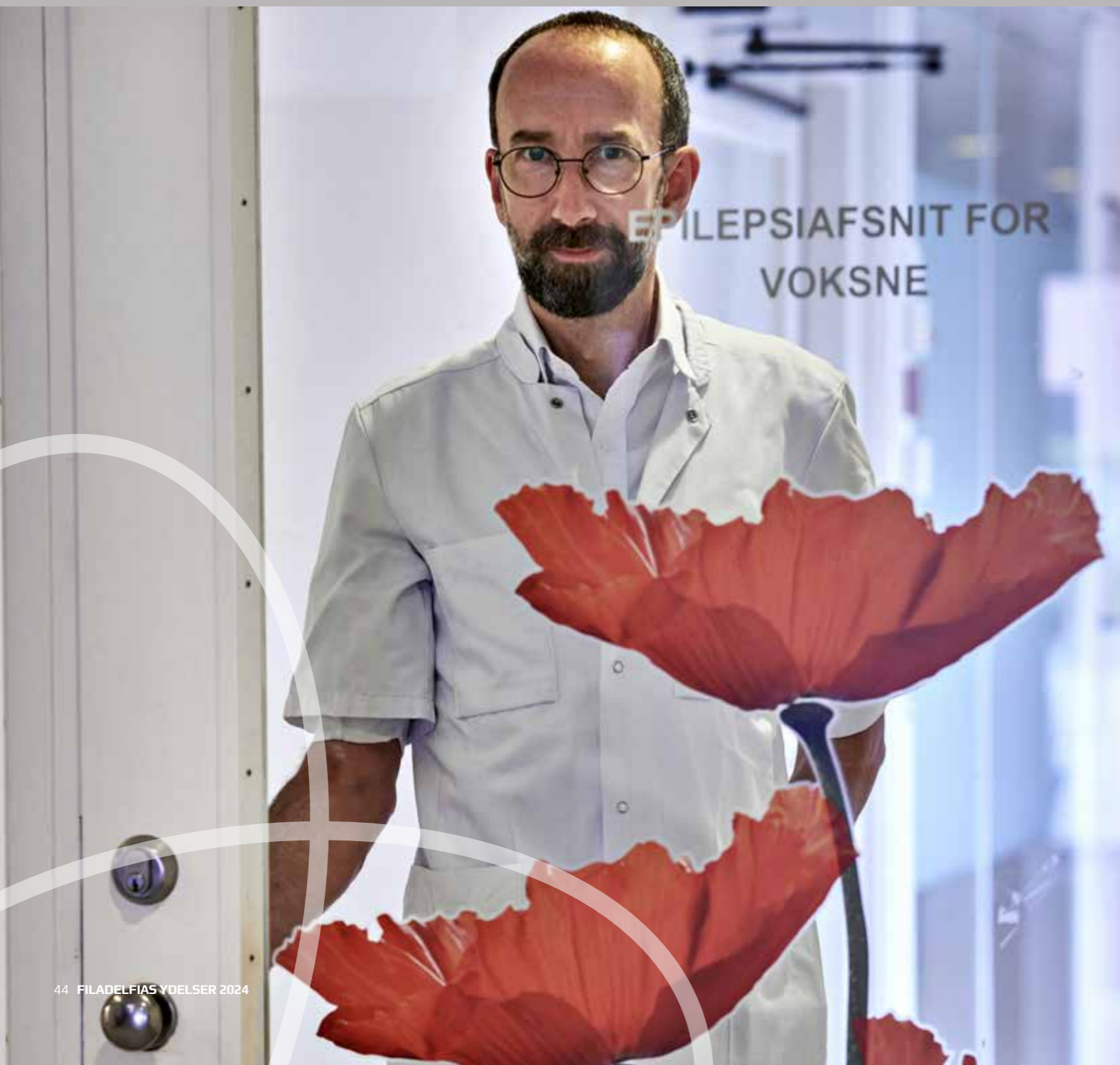
Undervisere: Stephan Linzmeier, ergoterapeut, APW-anerkendt instruktør for Affolter-modellen® og Walter Hoffmann, diplomsocialpædagog, APW-anerkendt instruktør for Affolter-modellen®

TAKST:

12.000 kr. (eksklusiv overnatning)



5.0 FILADEFIAS DIREKTION OG LOKATIONSNUMRE FOR HENVISNING



//

Vi arbejder på tværs af faggrupper og opnår derfor de bedste resultater til gavn for patienten og de pårørende.

5.0 FILADELFIAS DIREKTION

OMRÅDE	NAVN	E-MAIL	TLF.NR.
Administrerende direktør	Jens-Otto Skovgaard Jeppesen	jesje@filadelfia.dk	2994 5612
Sundhedsfaglig direktør	Mads Ravnborg	maher@filadelfia.dk	2086 5447
Direktionssekretariatet		fil-direktionsek@filadelfia.dk	

6.0 LOKATIONSNUMRE FOR HENVISNING

AFDELING	SKS-KODE	LOKATIONSNUMMER
Epilepsihospitalet Filadelfia, klinisk afdeling	301101	5790000198474
Epilepsihospitalet Børn Amb.	3011013	5790002277436
Epilepsihospitalet Voksen Amb.	3011011	5790002277412
Epilepsigenetik Amb.	3011015	5790002504181
Epilepsihospitalet Filadelfia, Klinisk Neurofysiologisk Afd.	301108	5790000198535
Center for Neurorehabilitering, Afdeling	301111	5790002276798



Tryksag
5041 0826

Filadelfia marts 2024

Filadelfia
Kolonivej 1
4293 Dianalund
Tlf. 58 26 42 00
www.filadelfia.dk

